

РОЗДІЛ 1

МУЗИКА ЗИМОВИХ СВЯТ ЯК ТИПОЛОГІЧНА СИСТЕМА

УДК 781.7 (477):398.332.4

Ірина Клименко (Київ)

УКРАЇНЬСЬКА ЗИМОВА МАКРОАРЕАЛОГІЯ В КОНТЕКСТІ СЛОВ'ЯНО-БАЛТСЬКОГО РАНЬОТРАДИЦІЙНОГО МЕЛОМАСИВУ (СБРМ). ЧАСТИНА 2: ІНДЕКСОВАНИЙ РЕЄСТР ЗИМОВИХ МЕЛОФОРМ

Проблемна науково-дослідна лабораторія етномузикології НМАУ ім. П. Чайковського (ЛЕК)
Тел.: 050 440-67-53, e-mail: klymenko_iryna@ukr.net



Стаття є продовженням попередньої роботи автора під тією ж назвою. Пропонується новий спосіб цифрової індексації типових мелодій зимового (різдвяно-новорічного) циклу, поширених на території слов'яно-балтського ранньотрадиційного меломасиву (СБРМ). Головним об'єктом є зимові мелодії давнього стильового шару, збережені українцями та білорусами у живій практиці до поч. 21 ст. Принцип класифікації – порядкування мелодій за їх силаборитмічними типами з урахуванням мелотематичної форми та контекстових відомостей (функціональних, стильових, статистичних, ареальних).

Стаття містить шість таблиць, які пояснюють принципи утворення індексів, та реєстр з понад 200 індексованих композицій. Принципи індексації апробовані на матеріалі бази даних РОРУ⁺ (ЗИМ) (Реєстр обрядових ритмотипів українців та сусідніх етносів, бл. 9000 зимових записів) та локальних матеріалах кількох авторів, опублікованих у збірнику «Проблеми етномузикології», вип. 12.

Ключові слова: мелодії зимових свят, колядки, щедрівки, українці, білоруси, систематизація, індексація, статистика, база даних, географічне поширення традиційних пісенних форм

Таблиці 1–2 розміщені після тексту, **табл. 3–6** і **карти** – на с. 134 та у кольоровій врізці на с. А1–А7, А14

Ця публікація є продовженням попередньої статті автора [Клименко, 2016б], об'єктом якої стали українські народні мелодії зимових обходів дворів, приурочених до Різдва й Нового року, а метою – обґрунтування потреби у новій системі їх морфологічного порядкування. Одна з пропозицій – відмова від прийнятого початкового поділу зимових творів на «колядки» і «щедрівки» як несталого й тому малопродуктивного критерію. Аналіз варто розпочинати відразу з силаборитмічного устрою, а функцію твору вивчати окремо. Автор планувала передати структуру «зимового» формотворення за допомогою 5-ти таблиць з такою їх спеціалізацією:

- 1 – вихідні ритмічні фігури [2016б, табл. 1],
- 2 – типи компонування форми (див. табл. 4 на с. А1),
- 3 – ключові зимові форми ([2016б, врізка А4–А5] та новий варіант у цьому збірнику – табл. 5 на с. А4),
- 4 – деталізований Аналітичний реєстр зимових мелодій [2016б, презентація на с. А6–А7],
- 5 – вибірка найбільш поширених форм для потреб викладання курсу музичного фольклору (у розробці).

Дехто з молодих дослідників «по гарячих слідах» апробував цей типологічний підхід та відповідну індексацію форм [Пшенічкіна, 2016]. Передбачалося, що у цій публікації Аналітичний реєстр буде викладений у повному вигляді, і кожна з позицій буде схарактеризована якнайглибше, у всіх установлених різновидах. Проте за рік роботи над матеріалами масиву зимових мелодій, зареєстрованих в електронній базі «РОРУ⁺

(Реєстр обрядових ритмотипів українців та сусідніх етносів) народилася дещо інша пропозиція.

Зміна задуму має під собою такі основні причини. По-перше, автор на поточному етапі роботи більшою мірою працювала з матеріалами **бази даних**, аніж з власне пісенними зразками – тобто з великими масивами попередньо формалізованої інформації у таблиці Excel. Специфіка оперування електронними відповідниками пісенних форм викликала потребу в дуже чітких алгоритмах опису мелокомпозицій, де важливими є не тільки системність позначень, а й синтаксис формули-коду.

По-друге, у першій частині роботи об'єктом каталогізації були тільки українські зимові мелотипи (включно з їх варіантами у сусідніх етносів – білорусів, поляків). Інші форми, зареєстровані в «РОРУ⁺», були переміщені в запасний фонд. Але, оскільки паралельне вивчення автором морфології всіх інших обрядових пісенних жанрів охоплює більші території, що входять у слов'яно-балтський ранньотрадиційний меломасив (СБРМ) (див. [Клименко, 2016а]), було прийняте рішення для об'єктивності майбутніх порівнянь долучити в розроблену «зимову систему» також білоруські мелотипи та форми російського походження, асимільовані в обрядовій практиці українців.

По-третє, рік, що минув, приніс нові фактологічні відомості. «Зимові» тема двічі обговорювалася на спеціальних засіданнях конференцій «Слов'янська мелогеографія-6» (2016) та «Україна. Європа. Світ...»

(2017, обидві проведені в стінах НМАУ). З'явилися нові публікації з цієї тематики (див. [Протасова, 2017]). Сьогодні зимовий блок «РОРУ» містить бл. 9000 записів¹, з них 7965 одиниць відібрані до основного фонду, понад 1000 – до запасного².

Повторю думку, висловлену в минулорічному тексті. З величезних можливостей відбору елементарних ритмофігур та komponування з них типових ритмоформ, традиція ритуальних співів СБРМ відібрала й відшліфувала певну відносно закінчену кількість композицій. Порівняння способів komponування зимових наспівів з прийомами, що використовуються в інших обрядових жанрових групах (календарних, весільних, родильних) показало, що **зимова морфологічна система є в значній мірі автономною**. Пісенні форми, що закріпилися за сезоном Святко, вирізняються, поперше, **великою кількістю** й різноманітністю канонізованих мелокомпозицій – від елементарних (примітивних) до складних поліблокових (ПБК). По-друге, значна частина зимових мелоформ є специфічними, часом – **унікальними**. Часто за однією лише мелодією без тексту можна з великою вірогідністю визначити її зимову жанрову приналежність. Особливістю зимової морфології стала величезна роль **рефренів** різноманітних типів – вони використовуються у бл. 60% творів³. Якщо між мелодіями інших обрядових циклів спостерігаються численні структурні збіги (ті самі ритмічні форми (з видозмінами інших компонентів – головно, меліки) використовуються у різних обрядових обставинах⁴), то форми, випрацювані традицією для зимових свят, мінімально перетинаються з іншими жанрами. Бл. 70% зимових форм обслуговують виключно цей обрядовий період і не зустрічаються в інших сезонах/циклах.

З огляду на названі чинники, виникла ідея створення (а) **осібної зимової мелотипології**, відокремленої від інших жанрів із (б) застосуванням до зимових мелоформ спеціальної **цифро-літерної індексації**⁵. Реалізувати задуману систематику виявилось

дуже складно – надто багато чинників впливало на формування індексів. За традиціями української мелотипології класифікація мелодій спирається на силлаборитмічний принцип: визначення у першу чергу **силлаборитмічних** та **мелоритмічних** параметрів, у другу – **мелотематичних**. Було встановлено, що система зимових мелокомпозицій має **ієрархічний устрій** – форми об'єднуються у **типологічні групи** різної величини та різних ступенів спорідненості (групи кількох рівнів поділу / сім'ї / макросім'ї). Індекси мають відокремлювати **явища зі сталими комплексами вказаних ознак**, та водночас **показувати їх системні зв'язки** з іншими формами. Група творів, охоплена певним індексом, зазвичай підкріплена **статистикою фіксацій** та **певною відносно упорядкованою** (у більшості випадків) **ареальною характеристикою**. Не останню роль відіграє й спільність **контекстових факторів** – етнографічних (функційних), музично-стилістичних та ін. (див. про це нижче).

Пояснення алгоритму формування індексів затребувало дещо іншої системи таблиць, ніж це передбачалося на початку роботи. Рівень базових ритмоелементів (переданих нотними символами) відображено у таблицях 1 і 3 першої частини статті [2016б]. Однак складну систему індексації типологічних груп у табл. 2016-3 прошу вважати робочою і в подальшому не використовувати. Натомість в цій книзі замість неї пропоную доповнену версію зводу базових форм (див. табл. 3 на с. 134), де ритми передаються цифровими формулами (за К. Квіткою). Також подаю обіцяну систематику композицій (табл. 4 на с. А1) – попри її експериментальний характер вона виконана відразу з пропозицією цифрових кодів форм (пояснення див. нижче). Функцію планованого Аналітичного реєстру наразі заступить **РЕЄСТР ЗИМОВИХ МЕЛОФОРМ** (табл. 5), у якому автор у більш компактній формі (4 сторінки формул, переданих цифровим записом) спробує відобразити величне явище «зимового мелотворення» народів, що входять у простір СБРМ. Реалізація Аналітичного реєстру дещо відсувається в часі. Він виявився ще більш деталізованим, ніж це уявлялося на початку, через це дуже об'ємним (понад 20 сторінок). Вважаю за краще повернутися до нього після апробації цифрового реєстру, у якому завдяки його компактності легше прослідкувати ієрархію зв'язків між типологічними групами.

РЕЄСТР ЗИМОВИХ МЕЛОФОРМ: КОНТЕКСТОВІ ЧИННИКИ

Препарування пісенних масивів проходило у кілька етапів і, попри домінування силлаборитмічного методу, вже з першого рівня відбувалося не лише за подібністю принципів формотворення мелодій, а враховувало різні **контекстові фактори**.

Головними з них були:

А – **умовний вік наспівів** (за музично-стильовими прикметами),

Б – **їх етнічна приналежність**,

В – **функціональна спеціалізація творів**,

Г – **поетичні сюжети/мотиви**,

Д – статистична й ареальна **потужність масивів**.

Про це частково йшла мова у попередній статті. Тут прокоментую заявлені позиції з наміром їх пробної формалізації у системі індексів.

¹ Прочитую думку К. Дорохової про надважливу роль кількісних показників: «Сегодня в этномузыкальном ... особая эпоха. У нас многократно возрос объем документальной информации, в первую очередь благодаря фронтальным обследованиям ... Фактологический объем нашей науки настолько возрос, что нам приходится корректировать свои научные взгляды. Ведь все основные теоретические положения современной этномузыкалогии опирались на достаточно фрагментарный материал. Суть фундаментальных, базовых понятий была ухвачена верно, но и они требуют постоянного уточнения, проверки, конкретизации. Возникает множество нюансов, которые нам подчас кажутся второстепенными, но они в отдельных случаях могут быть ключевыми.» [Стереоскопический взгляд, 2013, с. 62].

² Це (а) християнські канти ненародної морфології, (б) ігрові твори білоруської традиції, див. нот. 20–21 на с. 64, (в) умовно приурочені до Святко твори інших жанрів, а також (г) частково опрацьовані або (д) труднодоступні матеріали.

³ Носії форм без рефренів – твори-примітиви дитячого репертуару та пісні до театралізованих вистав.

⁴ Назву хрестоматійні приклади: « $\text{♩}53^2$ » у весільному, петрівському, жнивному циклах; « $\text{♩}54^2$ » у купальському, весняному, весільному, « $\text{♩}43^2$ » у жнивному, весняному, весільному; « $\text{♩}7^3$ » у весільному, жнивному; « $\text{♩}6^3$ » у весільному, весняному; ритм «стріла» $\text{♩} \text{♩} \text{♩} \text{♩}$ у весняному, масляничному, весільному, локально – у зимовому; ритм «просо» $\text{♩} \text{♩} \text{♩} \text{♩} \text{♩} \text{♩}$ у такому ж жанровому наборі та ін.

⁵ Подібні системи кодів в царині фольклористики розроблені, апробовані й закріплені багаторічною науковою практикою: це, зокрема міжнародна система індексації типів народних

інструментів Е. Хорнбостеля-К. Закса [Хорнбостель, 1987], коди українських баладних сюжетів О. Дея [Дей, 1986].

А. **Умовний вік наспівів** визначаємо за їх приналежністю до трьох стилістичних масивів:

(I) **масиву давньої сільської традиції** (ДСТ, займає бл. 80% у базі РОПУ) – вони отримують літерний індекс <ДП>=давня питома (або <П>=питома);

(II) **масиву християнських кантів** (також псалмів) XVII–XVIII століть (бл. 9 % записів у РОПУ; див., наприклад, нотації 2–3, 5–11, 15–21 на с. 29 і далі) – літерний індекс <НХ>=нова християнська⁶;

(III) **масиву світських новотворів** (можливо, XIX ст., бл. 2%) – літерний індекс <НН>=нова, новотвір (див., наприклад, нот. 23 на с. 78).

Також існує потужна група творів з **мікстовими стильовими ознаками**. Одні з них мають базові морфологічні риси ДСТ, але підпали під вплив кантів, перейнявши їх стилістику (індекс <ДП+КВ>= давня питома+кантові впливи). У цьому збірнику їх можна проілюструвати нотаціями 8, 9, 14 на с. 98. Прикметами цієї підгрупи є розпросторені, надмірні (3–5-елементні) «барокові» рефрени, вишуканіша розробка / мікшування ритмічних фігур, елементи гармонічного мислення (з відхиленнями з паралельні тональності), на Лівобережжі реалізовані у типовій кантовій триголосній фактурі.

Інша група стильових мікстів – це канти (псалми) за походженням (бл. 750 записів), що використовують народні моделі формотворення – наприклад, схеми <V55;P55>, <V55;P445> (рефрени *Алілуя, Рай...*, бл. 30 записів), <443²> (умовний сюжетний маркер *Ордань=Тиха вода*, бл. 90 записів, див. нот. 6 на с. 30), асиметричну строфу <44p3;P4433> (рефрени *Радуйся, Рай розвився*, понад 100 записів, див. нот. 25–26 на с. 78), поліблокову композицію або велику кільцеву форму (ПБК, ВКФ, наприклад, *Миколай/Провічний*, бл. 80 записів – див. нот. 22 на с. 65), прийомом переритмізації (умовний маркер *Учора звечора*, бл. 70 записів). Асиміляцію цих напливових творів сільською традицією засвідчують приєднані до пізніх мелодій старосвітські сюжети (часом спеціальні пародійні, наприклад волинські «*Лирого у печі сиділи*» на мелодію «*Миколая/Провічного*»). У цій репертуарній групі «вододіл» між старою традицією та напливовістю дуже хисткий (див., зокрема, зразки, представлені на с. 78), тому не враховувати такі твори при порядкуванні зимового репертуару, думаю, невірно. Параметри відбору подібних творів до підгрупи «асимільованих кантів» (індекс <НХА>=нова християнська асимільована або <КА>=кант асимільований): повна тотожність їх ритмокомпозиції з народними зразками; наявність ареальної характеристики та/або сполучення з цими пізніми мелодіями канонічних народних сюжетів⁷.

Б. **Етнічну приналежність** пісень визначаємо за мовою виконання та ареалом побутування. Основні

етноси-носії досліджуваної системи зимових форм – українці та білоруси. Певними частинами зимового репертуару до них дотичні поляки, литовці⁸, росіяни (у суміжних районах на східних околицях української етнічної території (далі – УЕТ)).

Етнічна приналежність певних мелотипологічних груп окреслюється доволі однозначно (див. табл. 6 у кольоровій врізці А14). Значне число зимових форм СБРМ належить тільки українській традиції – тобто не виходить за межі УЕТ. Значно менша група форм є специфічно білоруськими.

Свої ознаки, очевидно, мають польська та литовська традиції, але при створенні бази РОПУ вони не були «у фокусі уваги», а притягалися частково задля перевірки контактів українських та білоруських форм із сусідніми. З огляду на це в запропонованій системі індексів польські та литовські колядки участі не беруть, за винятком кількох міжетнічних форм.

Одну типологічну позицію зайняли твори російського походження (так зване *Виноградье*) – очевидно, занесені в Україну хвилями переселень старообрядців, та залучені місцевим українським населенням до зимового обрядового репертуару.

Кілька зимових форм мають міжетнічне (зрідка – поліетнічне) поширення, з виразним домінуванням в охопленому ними ареалі певного етносу. Найбільше зв'язків мають українці та білоруси, на другому місці – українці та поляки. У поліетнічному ареалі колядок <V553> беруть участь також литовці-дзуки (південь Литви). Один типологічний перетин дає сусідство українців з молдаванами – це *меланковий* наспів <4,4₃²>. Росіяни долучилися до поширення групи <V55;P44>, перейнявши її від українських новопоселенців східного вектору УЕТ [Рудиченко, 2014, с. 478].

У системі індексів етноси позначені першими літерами – У, Б, П, Л, Р, М. Поліетнічні типи відображені у базовому індексі відповідною кількістю літер, розташованих підряд, наприклад, <УБПП>. Незначна частка певного етносу в ареалі творів певного типу передається взяттям відповідної літери в дужки, наприклад, <У(Б)>.

В. Ще один «контекстовий» для морфології фактор – поділ **масиву ДСТ на функціональні підвиди** – виявився дуже впливовим для процедури класифікації форм. За основними функціями відрізняємо:

(1) **питомий співний дорослий репертуар канонічних мелоформ**, виконуваний у загальній практиці урочистих святкових обходів (віншування господаря та його родини, адресні віншування); тут домінують довгі сюжети господарчого або молодіжного циклу, зустрічаються релікти міфологічних (зокрема, світотворчих) мотивів; стиль викладу – урочистий з виразними епічними елементами. Більша частина творів закріплена за Різдом (колядування);

2) **масив примітивних форм приспівкового (часом напівдекламаційного) характеру** (можливе скандування текстів без вокалізації) переважно **дитячого репертуару** (або ж релікти архаїчного стану традиції), що мають на меті коротке привітання та вимогу винагороди за візит, також містять реліктові ритуальні погрози. Ця група має більшу прив'язку до Нового року (шедрування, *посівання, кугутання*);

⁶ Споріднену, але стилістично осібну групу християнських колядок складають пізні російськомовні твори з силаботонічними віршами, які О. Терещенко відносить до другої половини XIX ст. [Терещенко, 2017, с. 22].

⁷ Група асимільованих кантів займає проміжне положення між мелодіями ДСТ та власне кантовим доробком, і наразі є відкритою: з ряду інших творів, які за своїми морфологічними характеристиками можуть бути долучені до цієї групи, назвемо ще псалми <44²> (у диямбічному й пролонгованому варіантах – див. нот. 15–16 на с. 33, всього призбирано бл. 50 записів), з-поміж них твори, асимільовані традицією новорічного «меланкування» [Терещенко, 2016, № 31]), канти <445²⁽¹⁾> (*Дивное народження*, бл. 90 записів, див. нот. 2–3 на с. 29), форма <456²>.

⁸ Типологічне дослідження литовських колядок розпочате 2016 року, див. [Слюжинскас, 2016].

(3) *репертуар для супроводу театралізованих обрядово-ігрових дійств: Водіння Кози, Меланкування, Жаницьба Цярэшкі*. Відмітними рисами пісень «театральної групи» є ті, що всі вони не мають рефренів, зате кожна з них має власну силаборитмічну характеристику, яка не повторюється (за малими винятками) в інших зимових макрогрупах. Так, для «козиних» мелодій опорою є 5-складова основа та специфіка компонування силабогруп у пари періодичностей (з нестроого періодичністю), або ж прості одно-двоелементні конструкції (у незначній кількості ці останні зустрічаються поза обрядом *Кози*, але ареалу не творять). *Меланку* легко впізнати за гострохарактерною фігурою антиспасти – цей ритм, здається, не знайшов собі іншого вжитку в традиціях СБРМ⁹. Маркерами *Цярэшкі* є ямбічний 7-складник і композиція «пара періодичностей».

Для потреб індексації функціональні групи отримали коди «ДП» – давній (дорослий) питомий, «Д-Дт» – давній дитячий, «ТК», «ТМ», «ТЦ» – театр-*Коза*, театр-*Меланка*, театр-*Цярэшка*.

Г. Фактор взаємного перетину мелоформ і **поетичних сюжетів/мотивів** на сьогодні є маловивченим. Часткові спостереження з цього приводу викладені у таблиці 1 (на с. 17), де даються характеристики окремих типологічних макросімей. За даними бази РОРУ простежується прив'язка певних сюжетних циклів до певних ритмотипів. Наприклад, сім'я «V55,p4» більшою мірою «відповідає» за так званий господарчий цикл, адресне колядування, а також зберігає низку світотворчих сюжетів. Сім'я «V553» домінує на «молодіжному полі» (шлюбні сюжети, дівочий репертуар). Цей аспект вимагає окремого глибокого вивчення за участю філологів, які мали би укласти реєстр різдвяно-новорічних сюжетів і мотивів.

Окремим питанням має стати вивчення семантики рефренів та її кореляції з мелоформами.

Д. Статистичні порівняння кількості записів у кожній з типологічних груп та проєкція цифр на величину відповідних ареалів дає показчик **статистичної й географічної потужності масивів**, вирізнення з-поміж них макрогруп / груп / підгруп. Цей показчик застосовуємо тільки для масиву ДСТ, оскільки кантові твори не були в центрі уваги цього дослідження¹⁰.

До чинників, що впливають на процедуру систематизації, належить і такий, як вид носіїв, за якими вивчалися матеріали. Тому, окрім загального статистичного обліку записів в межах кожної групи розрізняємо їх також за **типами реєстрації в базі РОРУ**: А – аудіо-запис, Н – нотація, РТ – ритмотип¹¹. Якщо існує і зву-

кова, й нотографічна фіксація зразка (А+Н), то підрахунок ведеться за типом А як першоджерелом.

За співвідносною потужністю у масиві форм ДСТ виокремлюємо **ядерну частину репертуару** та периферійно-маргінальну (табл. 6 на с. А14).

У ядерному репертуарі верхню позицію займають 4 **домінантні групи** («Д-ЯД») з великою статистикою записів (під тисячу та більше) і макрорегіональними чи міжетнічними ареалами. Сумарно вони охоплюють понад 60% фонду зимових мелодій СБРМ. Очікуваною є першість творів з 10-складовим віршем 5+5 та 4-складовим рефреном та похідних від них – макросім'я «V55,p4» (див. нот. 1–11 на с. 48; нот. 1–7 на с. 72; нот. 1–8, 12 на с. 60–61; карта 1 на с. А2). Такі колядки складають понад чверть (26,7%) спільного «зимового пісенного багажа» українців та білорусів – не дарма й українські, й білоруські типологи розпочинали з неї кодифікацію зимових мелодій, надавши їй позначення А1 [Гошовський, 1971] або ІА [Можейко, 1983, с. 7]. Відрив цієї макросім'ї від наступної за кількістю фіксацій вражає: 2125 проти 960.

Статистика свідчить, що іншими найпоширенішими зимовими формами стали висхідні іоніки (960 записів, карта 2 на с. А3; нот. 12–19 на с. 75; нот. 1–2, 12 на с. 88), а вже за ними – поставлений Гошовським на друге місце «тип Б» – тобто сім'я «V553» (895 записів, див. нот. 12–17 на с. 49), до якої за кількістю (860) наближаються примітивні 4-дольники дитячого репертуару (див. нот. 17–18 на с. 89, нот. 4 на с. 98).

Наступні за статистикою групи теж мають регіональне поширення, але виступають вже «у середній вазі»: кожна з типологічних груп представляють кілька сотень (300–550) зразків. Цю частину ядерної традиції («Д-Я») сформували: 4-дольні строфи зі спеціальними рефренами (див. нот. 24–26 на с. 50; нот. 20–22 на с. 77; нот. 14 на с. 62; нот. 3–4 на с. 88), сім'я «J443» (нот. 18–21 на с. 49; нот. 15–16 на с. 62)¹², пісні до театральних дійств «*Коза*» (нот. 17–19 на с. 63) та «*Меланка*», та група хоріямбічних дитячих приспівок (нот. 13–16 на с. 89; нот. 2–3 на с. 98). П'ять груп «регіонального значення» в цілому займають 25% зимового фонду.

Великі обсяги регіональних даних вже були опрацьовані моїми колегами й систематизовані у вигляді таблиць, картографованих позначок або хоча б рукописних типологічних реєстрів. Такі відомості від певного кола дослідників, що належать до структурного напрямку, приймалися до бази «на віру» як ритмотипи (РТ). Найбільші масиви інформації такого роду були надані українськими збирачами Оленою Гончаренко, Євгеном Єфремовим, Ганною Коропніченко, Галиною Пшенічіною, Юрієм Рибаким, Маргаритою Скаженик, Олександром Терещенком.

Ритмотипологічна інформація, отримана з друкованих джерел, здебільшого походить від дослідників Львівської школи Василя Ковалюка, Лариси Лукашенко, Юрія Рибак та з публікацій Російської академії музики ім. Гнесіних (автори або редактори Лариса Белогурова, Катерина Дорохова, Ольга Пашина та ін.).

Оскільки відповідальність за типологічну достовірність даних у випадку їх подачі тільки у вигляді РТ несуть ті, хто надав або оприлюднив інформацію, у картах (див. карти 1, 2 у врізці на с. А-2, 3) зазначаю прізвища цих дослідників.

¹² Щоправда, на високому статистичному показнику цієї макрогрупи (типу В, за Гошовським) відбилася його асиміляція кантовою культурою, яка породила кілька різновидів творів з асиметричною строфою – див. статтю [Колодюк, 2017, нот. 25–26] та відповідні коментарі.

⁹ О. Терещенко висловлює думку про його румунське походження ([Терещенко, 2016] та усні консультації).

¹⁰ Хоча деякі з асимільованих кантів показують статистику середнього рівня та мають ареальні характеристики, наприклад, згадувані «*Пирози*» на західній Волині.

¹¹ Ці відомості подаються у стовпчику «Тип джерела» й на сьогоднішній день означають ту форму, у якій укладача бази (тобто І. Клименко) була можливість знайти певні колекції: звуковими / нотними публікаціями чи архівними даними. У кращому випадку у мене була змога переслухати архівні звукозаписи й за ними визначити форму певного зразка. У випадку, коли доступ до аудіоматеріалів був неможливим або надто працеємким (наприклад, неоцифровані записи або не поділені на треки, без реєстрів), зате існували рукописні нотації – пісенний тип визначався за останніми.

До ядерного репертуару віднесемо й кілька типологічних груп з невеликою статистикою (по сотні–дві записів) та компактними (або ж острівними) ареалами. Сюди потрапляють: строфи з 4-дольною основою й такими ж рефренами (або без них; див. нот. 23 на с. 78), лівобережні «меланкові» шедрівки-примітиви (див. нот. 6–10 на с. 88; нот. 5–7 на с. 98), білоруські типи *Цярэшка* (ігрова) та колядки з ритмом «стріла» (11211). Спільна «вага» цієї локальної групи типів – бл. 8–9%.

Решту фонду (менше 6%) займають твори **периферійної групи** – нечисленні (по кілька десятків, рідко більше), іноді одиничні (5–15) записи точкової / розпорошеної локалізації або без ареальних характеристик. Частина цих творів використовує мелоформи, властиві іншим обрядовим циклам (наприклад, широко знані композиції V5³, V43², V7³, які для зимової системи виявилися маргінальними). Сюди ж зараховано й рідкісні або індивідуалізовані форми, мікстові сполучення та зразки, відтворені з дефектами, які лиш гіпотетично можна «покласти» на певну «типологічну полицьку».

Вертаючись до потреб створення Реєстру зимових мелоформ, відзначаю, що «контекстові фактори» були задіяні на таких етапах роботи:

- на етапі відбору даних (що з призбираних матеріалів включати до Реєстру, а що залишити в запасниках),

- на етапі групування крупніших блоків (окрім силаборитміки й композиції підключалися «контекстові» відомості про належність творів до певної функціональної, стилістичної (рідше – етнічної) групи);


- на дрібніших рівнях класифікації враховувалися семантичні різновиди рефрену, специфіка сюжетного ряду та ін. показники.

Також на кожному етапі типологічного поділу робилася статистично-ареальна звірка-корекція відокремлюваного явища: чи має воно виразну співвідносну вагу (кількість записів, кількість сюжетів, розгалуженість варіантів) й ареал, або відповідає хоча б одній з цих умов¹³.

АЛГОРИТМ ІЄРАРХІЧНОГО ПОДІЛУ

ПЕРШИЙ ЕТАП. ТИПОЛОГІЧНІ МАКРОГРУПИ

Розподіл на системні групи такого об'ємного та різнобарвного матеріалу, як пісні зимового циклу слов'яно-балтського континууму, відбувався у два етапи (двофазова типологія). Для первинного поділу був обраний параметр «будівельного матеріалу» – **засадничих елементарних ритмофігур** (табл. [Клименко, 2016б-1]), а первинні групи названі **базовими макрогрупами** (БМ) (табл. 3 на с. 134). Принципово різних «видів матеріалу» = груп ритмофігур певного типу (враховуючи їх **алгоритмічне варіювання**) є вісім – вони перераховані у другому стовпчику табл. 3: це дві групи «дольних» ритмів – три- і чотиридольні, у яких силабічна характеристика є рухливою, натомість «метрична» (кількість долей) – сталою; три групи 5-складників (які дають закономірні чергування з 4-складниками); дві групи з «довгими» фігурами 6 і 7-складників та осібна група з принципом переритмізації семантично тотожних силабогруп (ПСТС) на основі парного метру. 3-поміж цих груп особливими є

дві групи 5-складників – «колядкового» типу , та всіх інших. 5-складники різних типів, крім «колядкового» (включно з чергуванням 4/5-складників), зустрічаються у різних малочисельних формах (в сумі – менше 200 записів), які становлять типологічну периферію жанру. Вони умовно зведені в групу БМ6. Натомість група «колядкових» 5-складників є найбільш представницькою – майже 3500 записів. З огляду на **особливості комбінування базових 5-складників з іншими фігурами у сталі ритмоформули**, підсилені статистикою, факторами функційної специфіки та подальшої глибокої морфологічної розробки, цю групу вже на початковому етапі розведено на три базові макрогрупи БМ3 (без рефренів), БМ4 (з 4-складовим рефреном), БМ5 (з 3-складовим рефреном).

Отже загальна кількість базових макрогруп склала 10. Наступний крок поділу залежав від особливостей матеріалу в кожній з груп. До БМ1, БМ6, БМ8 був застосований критерій «уточнення ритмомалюнків»: поділ тридольників на висхідні іоніки та хоріямби; поділ 5-складників на «вальсоподібні», типу «стріла» та інші; поділ 6-складників на дво- і тримірні. Група БМ2 поділилася на 6 підгруп, залежно від того, у яких комбінаціях виступили в них базові 4-дольники: (а) самостійно утворили форму, (б)+(в)+(г) використали 3-складник, не порушуючи 4-дольного метроритму, (д) використали інші комбінації, (е) використали у рефренах «розтягнену» версію 4-складника. У поділі на підгрупи (б)–(г) підключено критерій особливого статусу формули «443», яка породила розвинену підгрупу кантів. Підгрупи (г)–(д) характеризує ще й етнічний статус: це нечисленні (разом 90 записів) підбірки трьох білоруських локальних мелотипів та одного російського. Групу БМ9 розділено за функційним чинником – пісні до ігрового дійства *Цярэшка* отримали автономний підномер. Групи БМ4, БМ5, БМ10 на цьому рівні не діляться.

Описана первинна нумерація (БМ1–БМ10) виконує проміжну функцію, тому є умовно-робочою й у подальшому формуванні індексів не використовується. Її місце заступає послідовна нумерація отриманих груп від 01 до 20. До цих чисел додається умовний літерний індекс «Зм», який відокремлюватиме систематику зимових мелоформ групи ДСТ та споріднених форм новіших стилів у майбутній зведеній системі обрядових мелотипів. Закодовані таким чином об'єкти є **базовими типологічними групами (БТГ)**, яким присвоєні реєстрові індекси від 3м01 до 3м20 (у табл. 3 стовпчик 3). За кожною з цих цифр стоїть комплекс сукупних ознак, які об'єднують під одним кодом морфологічно близькі явища та водночас відділяють їх від інших. Тож БТГ є типологічно **автономними** і мають **власну ієрархію подальшого ділення на підвиди**. При виділенні БТГ враховувалися фактори їх чисельності, диференціації на різновиди, етнічної окремішності, функціональної спеціалізації та ін. обставини (див. вище), та все ж проведення цього рівня розмежування не завжди було безальтернативним. При подальших обговореннях системи в цілому ці фактори мають бути прописаними для кожної з 20-ти позицій за параметрами, окресленими у табл. 1 (с. 17): тип ритмоорганізації, силаборитмічна модель, варіювання ритміки та компонування; ареальна та статистична потужність; функція, специфічні групи виконавців; специфіка сюжетів; специфіка рефренів тощо.

Кількісне наповнення БТГ дуже різне, тому вони мають різну «вагу» у загальному зимовому масиві. Серед них є явища доволі компактні (наприклад, групи

¹³ Зразки малої чисельності були вилучені з типологічного реєстру до запасного фонду, або ж позначені у базі даних як вірогідні варіанти певних типів.

Зм02, Зм06–Зм07, Зм12, Зм14, Зм16, Зм18 локального поширення з однопорядковим розгалуженням на різновиди), явища периферійно-маргінальні (наприклад, Зм13, Зм17, Зм19, Зм20). Інша десятка БТГ – це крупні масиви з поділом на підгрупи кількох рівнів.

Якщо елементи наступного рівня поділу виявляють явну чи гіпотетичну генетичну спорідненість (на тлі значущої статистики), називаємо таку групу **типологічною сім'єю** (ТС). Такими можна вважати групи Зм03 (бл. 1000 од.), Зм09 (460 од.), Зм15 (350 од.), Зм16 (180 од.), Зм18 (100 од.). Серцевину, ядро зимового репертуару складають масові групи Зм01, Зм03–05, Зм08–Зм11, Зм14, Зм16. Окремі з них демонструють дуже складну й розвинену ієрархію різновидів – до таких застосовую назву **типологічна макросім'я** (ТМС). До них належать ТМС <V55,p4> Зм10 (2125 од.), ТМС висхідного іоніка Зм01 (960 од.), ТМС <V553> Зм11 (895 од.), ТМС <J44;P44> Зм08 (550 од.), ТМС <J44з> Зм04 (415 од.) (перераховані у порядку зменшення записів).

Описаний етап порядкування є найвідповідальнішим, адже індекси БТГ/ТМС, внесені в електронну базу на майже 8000 одиниць, стануть параметром для картографування відповідних груп творів на одній площині, для отримання різних статистичних викладок, що потягне за собою серйозні висновки. Хотілося б уникнути грубих помилок, не розкласти подібне «до різних кошиків» і тим самим не направити молодших дослідників у хибному керунку.

ДРУГИЙ ЕТАП. ПРОБЛЕМИ

Більшість з 20-ти БТГ вимагає подальшого ділення на менші підгрупи, які, у свою чергу, розгалужуються на кілька позицій. Ці останні можна розглядати як типи і різновиди, наближені до поняття «пісенного типу», за класичною термінологією. Часом ці позиції мали ще один-два рівні дрібнішого поділу на варіанти, версії з регіонально(локально)-стилістичними особливостями. Загальне число форм з відмінними ознаками перейшло за дві сотні (див. табл. 5 у врізці А4–7).

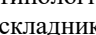
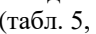
Отже, від рівня БТГ запроваджується перехід до аналітичної систематики середнього й нижчого (поглибленого) рівнів, де мають бути розроблені наступні цифрові індекси. Головною проблемою цього рівня став **індивідуальний характер розгалужень** в межах кожної БТГ, особливо у великих сім'ях. Схема поділу, оптимальна для однієї сім'ї, малоприйнятна для іншої. Найскладніша організація була виявлена у кількох ТМС, зокрема, це макросім'ї висхідних іоніків=Зм01, <V55,p4>=Зм10 та <V553>=Зм11. Коротко окреслю важливіші особливості цих та інших великих груп.

- У макросім'ї висхідних іоніків Зм01 (див. табл. 5, с. А4; карту 2 на с. А3) початково простежується логічний поділ на групу примітивів (дитячий репертуар) та групу строфічних зразків (дорослий репертуар). Відділяємо першу підгрупу кодом Зм01-1. У «дорослих» творах попри їх доволі прості мелодії (нот. 12–19 на с. 75; нот. 1–2, 12 на с. 88) спостерігаємо активну варіабельність композиції (наявність/відсутність рефрену, нарощування рефренного рядка (нрр) або змістової частини (нзр)), а також втручання інших факторів – «умовного стильового віку» та ареальних особливостей. Ці фактори значно ускладнюють типологічну ієрархію, створюючи кілька підгруп з різними ознаками: (а) підгрупу класичних строф волинсько-галицько-подільського ареалу (з рефреном, простим і здвоєним, та без рефрену) – Зм01-3; (б) підгрупу з мікшуванням модельних ритмів та їх трансформованих версій Зм01-4;

- (в) підгрупу з мікшуванням принципу строфіки у поетичних текстах «аб;рстуф» і принципу примітивної мелорганізації, що дає «строфи-примітиви» «аа;аааа» або строфи з «рефреном-примітивом» «аф;γγγγ» Зм01-2 (острівний ареал навколо Києва та ін.); (г) підгрупу творів з кантовими впливами (Лівобережжя, Зм01-5, 6); (д) підгрупу новотворів з вторгненням пізньої мелодистіки (часом з моносюжетами), поширених точкою в західних областях – Зм01-7,8,9. Отже, для сім'ї строфічних іоніків фактор відсутності/наявності рефрену виглядає менш важливим, ніж певні мелодистичні ознаки, які сформували в цій сім'ї 9 підгруп.

- У макросім'ї <V55,p4> діють інші алгоритми (див. табл. 5, с. А6; карту 1 на с. А2). Тут відбувається інтенсивна розробка композиції творів: різноманітні комбінування силабогруп вірша і рефрену. Певні комбінації набули значної статистичної ваги й обіймають великі території. У підгрупі Зм10-3 важливою є семантична форма, за якою виділяємо різновиди аб;рб=55;P45 та аб;рс(+ту)=55;P44/45/55. Специфічна підгрупа з нарощеними 3–5-елементними рефренами «аб;рст», «аб;рсту(ф)» стилістично виходить за межі давньої традиції, вона має виразні впливи кантової стилістики Зм10-4_ДЯ+КВ. У систематизації творів цієї «барокової» підгрупи на перше місце вийшов мелодематичний фактор, відсунувши на другий план кількісну (за числом силаб) характеристику рефренів.

Окреме значення для творів макросім'ї <V55,p4> має видозміна ритмічного малюнку рефренів. Найхарактерніші фігури рефренів – висхідний іонік, хоріямб, диямб, епітрит. Кожен з них має свій субареал, часом доволі значний (як висхідний іонік, що відомий на 4/5 площі ареалу цієї сім'ї). Також цікаво дослідити відповідність названих ритмофігур певним семантичним формулам.

- Оригінальні способи ритмічної варіантності демонструють твори макросім'ї <V553>: тут відбувається типологічно «невірне» заміщення «колядкових» 5-складників  (а) «вальсоподібними»  (б) (табл. 5, с. А7). Така взаємозаміна для української обрядової ритміки є рідкісною¹⁴, вона порушує засадничі типологічні принципи. Однак у межах сім'ї <553> ця тенденція набула загадково великих масштабів та виявляє ареальні закономірності (див. [Клименко, 2013]), отже є алгоритмічною. Ця яскрава особливість ускладнюється рухливістю семантичної форми (наявність / відсутність рефрену, короткий (1 силабогрупа) / довгий (4 силабогрупи) рефрен), редукуванням / нарощуванням елементів композиції. Серед творів групи <55,p3> є й версія <55,p4> з парою характерних сюжетів [там само, с. 52] – ідентифікувати її як належну до сім'ї <55,p3> дозволяє саме характерність «вальсового» 5-складника, який не зустрічається у творах макросім'ї <55,p4>.

- Особливістю форм з 4-складовою основою (4-дольники або висхідні іоніки) є версії з розширеними (4-елементними) рефренами, версії із заміною одного з 4-складників 5-складником і версії з обома розширеними (силабогрупи і композиції) одночасно.

- У групі правобережних *Меланок* широко застосовується вільне чергування 4 і 5-складників (нот. 5 на с. 88), що унеможливило формулювання їх типології однією цифрою – до них вживаємо нотно-числовий

¹⁴ «Вальсові» 5-складники часом заступають місце колядкових у весільних формулах V553 і V557 – це явище притаманне деяким місцевостям Литви та суміжним регіонам Білоруського Поозер'я.

Знак нижнього підкреслювання відділяє аналітичну частину індексу від блоку «контекстових» параметрів твору. Ці ознаки маркуватимуть літерні індекси, які наразі знаходяться у розробці та апробації. Різних сполучень літер може бути бл. 20-ти (див. табл. 2Б). Задля полегшення загального виду індексів використовуємо їх «за потребою»: якщо зразок належить до питомого шару ДСТ, то в індексі це не відзначаємо, вважаючи прийнятним «за замовчуванням» (хоча важливо розділяти форми ядерного, регіонального, локального значення). Всередині «стильового блоку» нижнім підкреслюванням розділяємо типи даних, рясуючи відділяємо базову характеристику від уточнюючої (наприклад, <_ДП-Я_У-Лк-Лб_>=давня питома форма ядерної групи, український локальний ареал: Лівобережжя).

«Нижня» зона індексів залишається відкритою: алгоритм нумерації різновидів у межах певних груп наразі йде індивідуальним шляхом, залежно від того, яку кількість морфологічних «паростків» дала та чи інша композиція. Тут числовими або літерними кодами починаються різні *оригінальні ознаки*, які проявляються у *статистично значущій групі* зразків: додаткові/нетипові різновиди композиції, версії ритмічного малюнку, цікаві способи виконання (антифон, накладання двох груп виконавців тощо), інші локальні особливості.

Так, для підгруп 3м10-1–3м10-3 важливим є ритмічний вид 4-складових рефренів, можна подавати їх у нижній зоні таким чином: 3м...[р4і], 3м...[р4я], 3м...[р4е], що, відповідно, означатиме «висхідний іонік / діамб / епітрит». Це дозволить формувати запит на пошук, наприклад, всіх рефренів-епітритів, незалежно від того, у якому варіанті композиції він себе проявляє.

Спостерігається й інша закономірність – повторюваність окремих ритмостилістичних прийомів, незалежна від поширення пісенних типів, зате пов'язана, швидше за все, з макрорегіональними стилістичними впливами (ритмічними макровекторами, див. [Клименко, 2012]). Наприклад, понаднормативне дроблення ритмомалюнків (наддроблення) частіше спостерігається на Поліссі та Лівобережжі, впливи 3-дольної польської танцювальної музики (вальсів, мазурів, можливо, й полонезів) – у західній смузі УЕТ. Особливі форми редукції ритмів (♩♩♩♩ замість ♩♩♩♩ (нот. 14 на с. 89) чи ♩♩♩♩ замість ♩♩♩♩ та ін.) вимагають окремого дослідження на предмет їх локалізації. Щоб розглядати такі явища у спільній площині, їх потрібно проіндексувати ustalеними кодами, які допоможуть їм «зустрітись» у матеріалах спільного дослідницького проекту (див. індекси видів ритму в табл. 2Б).

Особливі складності виникають при індексуванні так званих мікстових форм. Серед них розрізняємо сталі поєднання різних фігур, узвичаєні переходи від однієї до іншої фігури (поліблокові композиції – ПБК), та одиничні, випадкові версії або й просто зіпсовані, дефектні. Для сталих переходів пропонується вживати стрілку, яка покаже напрямком переходу, наприклад, 3м01.11→3м03.11. При нетиповому поєднанні ознак різних базових ритмів в одному зразку вживаємо формулу зі знаком «&», наприклад, 3м03.22&Р3м01.11 – строфа на 4-дольній основі з переходом на іонік-примітив у рефрені.

Якщо у проблемному зразку можна пізнати певну базову фігуру або базову композицію, індексуємо його лише за цією частковою ознакою та зв'язуємо можливість такої трактовки за картами поширення відповідних зимових макротипів [Клименко, 2016, врізка А10–А12].

Наведу приклад повного індексу одного із зимових мелотипів та його розшифровку:

<3м01-4.23>v2{23+>:нрр};МТ-ВЛН;Р=yyyy;[трн]_ДП_У-Лк–

строфа на основі висхідного іоніка, з нарощеним рефреном, традиційної мелостилістики, мелотип волинського різновиду (СЛК 2,4;1,1), українського ареалу (локальне поширення), ритміка трансформована (можливі зміни іоніка «вальсовим» 5-складником та різними неалгоритмічними 4-складниками). У базі РОПУ є 122 зразки форм такого типу, їх ареалогія, мелотипологічні зв'язки виростають у значну наукову проблему (див. [Луканюк, 2014, с. 104–117], тому явно варті окремого індексу.

ПРОМІЖНІ ВИСНОВКИ

Автор пропонує для типологічного порядкування бл. 8000 зимових мелодій слов'яно-балтського ранньотрадиційного меломасиву (передусім, українців та білорусів) спиратися безпосередньо на їх **музично-ритмічну основу**, враховуючи вплив контекстових факторів (стильовий шар, функція, статистика, ареал). Первинний поділ пісенного матеріалу на 10 умовних базових макрогруп здійснюємо за типами вихідних ритмофігур. Другим рівнем є виокремлення з них 20 формульних ритмічних сполучень, що мають статус **базових типологічних груп** (БТГ), яким надаються початкові індекси 3м01–3м20. Підключивши композиційний рівень (іноді й мелотематичний фактор), отримуємо власне **типологічні групи** (ТГ) – суму морфологічно близьких різновидів, об'єднаних навколо певної ритмокомпозиційної моделі. Якщо подальший поділ ТГ на підвиди виявляє їх гіпотетично спільну генетику, групу називаємо **типологічною сім'єю** (ТС); у разі значної розгалуженості групи вона отримує статус **макросім'ї** (ТМС).

Ритмокомпозиційна модель автономізується в Реєстрі зимових мелоформ через отримання індивідуального 4- або 5-значного (для макросім'ї) індексу, утвореного «перехрещенням» видів ритмів і видів композицій. Установлено понад **80** сполучень з унікальними індексами, ще мають значиму статистику.

На формуванні позицій індексованого реєстру відбувся різний ступінь вивченості певних груп форм, адже увага дослідників до різних типологічних явищ була дуже нерівномірною. Намітився цілий спектр явищ, які потребують глибшого дослідження. Тож подальше ділення ТГ/ТС заплановане як перспективне завдання, що стоїть перед дослідниками, які займаються відповідними матеріалами. Після ретельної індексації ними «нижніх» аналітичних зон можна буде сформулювати реєстр дрібніших різновидів. Їх формальна кількість у базі сьогоднішнього дня становить понад 200 (разом з формами малої статистики, індивідуалізованими, мікстовими, неточно відтвореними чи записаними).

Часткова апробація кодів була проведена на робочих зібраннях співробітників Лабораторії етномузикології НМАУ. Зручності й незручності цієї індексації можна буде оцінити тільки після її апробації іншими науковцями. Ще раз наголошу, що індексація форм призначена перш за все для ідентифікації локальних записів різного походження **зادля потреб аналітичної роботи з масивами в базі даних Excel**. Передбачається, що дослідник, описуючи свої регіональні матеріали, зможе віднайти у Реєстрі зимових індексів відповідні їм моделі, вже відомі науці, й згідно них ідентифікувати власні записи. Позначення подібних форм однаковими індексами дозволить не марнувати зусиль на опис того, що вже зареєстроване, а скерувати їх на пошук морфологічно тотожних записів з інших територій. Є надія, що у такий спосіб за кілька років спільної праці можна буде укласти системні бази за кожним пісенним типом зимового циклу та нанести ці відомості на карти.

Список бібліографічних посилань

- Гошовський, 1971 – *Гошовський Владимир*. Типы украинских колядок и их структурно-ритмические разновидности у славян // У истоков народной музыки славян. Очерки по музыкальному славяноведению. Москва : Советский композитор, 1971. С. 81–138.
- Данілович, 2017 – *Данілович Н.* Напевы колядного периода на западнополюсско-понеманском пограничье // Проблеми етномузикології : Вип. 12 / ред-упор. Є. Єфремов, І. Клименко. Київ : НМАУ ім. П. Чайковського, 2017. С. 54–65. (Серія «Слов'янська мелогографія». Кн. 6).
- Дей, 1986 – Дей О.І. Українська народна балада. Київ : Наук. думка, 1986. 162 с.
- Клименко, 2012 – *Клименко І.* Вектори генеральних ритмотворчих алгоритмів українсько-білоруського ранньотрадиційного меломасиву 1. До постановки проблеми // Проблеми етномузикології : Вип. 6 / ред-упор. І. Клименко. Київ : НМАУ ім. П. Чайковського, 2012. С. 10–33. (Серія «Слов'янська мелогографія». Кн. 2).
- Клименко, 2013 – *Клименко І.* Алгоритм монографічного вивчення ключових слов'янських обрядово-пісенних форм ("макротипів") (на прикладі колядок з віршем 5+5+3) // Проблеми етномузикології : Вип. 8. Київ, 2013. С. 45–63. (Серія «Слов'янська мелогографія». Кн. 4).
- Клименко, 2016а – *Клименко І.* Українские и белорусские обрядовые мелоаралы как ядро славяно-балтского раннетрадиционного массива // Вопросы этномузыкознания : РАМ им. Гнесиных. № 2 (15). 2016. С. 54–90.
- Клименко, 2016б – *Клименко І.* Українська зимова макроареалогія в контексті слов'яно-балтського ранньотрадиційного меломасиву (СБРМ). Частина 1 // Проблеми етномузикології. К., 2016. Вип. 11. С. 15–20. (Серія «Слов'янська мелогографія». Кн. 5).
- Колоднок, 2017 – *Колоднок А.* Традиційні зимові наспіви середнього межиріччя Горині й Случі: збереження та сучасний стан // Проблеми етномузикології : Вип. 12. Київ: НМАУ ім. П. Чайковського, 2017. С. 66–80. (Серія «Слов'янська мелогографія». Кн. 6).
- Луканюк, 2014 – *Луканюк Б.* Лінійність у мелогенетичних студіях // Народна музика Волині та Полісся. Рівне, 2014. С. 97–117.
- Можейко, 1983 – *Можейко З.* Песни Белорусского Полесья : в 2-х выпусках. Вып. 1. Москва : Советский композитор, 1983. 183 с.
- Протасова, 2017 – *Протасова С.* Бібліографія зимової обрядової музики українців: Матеріали та дослідження (на допомогу молодому дослідникові та викладачеві) // Проблеми етномузикології: Вип. 12 / ред-упор. Є. Єфремов, І. Клименко. Київ : НМАУ ім. П. Чайковського, 2017. С. 101–108. (Серія «Слов'янська мелогографія». Кн. 6).
- Пшеничка, 2016 – *Пшеничка Г.* Традиційні зимові наспіви Правобережної Черкащини: типологічно-географічна опозиція Наддніпрянщини і Поділля // Проблеми етномузикології : Вип. 11 / ред-упор. Є. Єфремов, І. Клименко. Київ : НМАУ ім. П. Чайковського, 2016. С. 63–76. (Серія «Слов'янська мелогографія». Кн. 5).
- Пшеничка, 2017 – *Пшеничка Г.* Традиційні зимові мелодії у басейні верхньої Самари // Проблеми етномузикології : Вип. 12 / ред-упор. Є. Єфремов, І. Клименко. Київ : НМАУ ім. П. Чайковського, 2017. С. 90–100. (Серія «Слов'янська мелогографія». Кн. 6).
- Рудиченко, 2014 – *Рудиченко Т. С.* Периферийные жанровые формы как дифференцирующий признак локальных стилей донского музыкального фольклора // Этномузыкалогия: история формирования научно-образовательных центров, методы и результаты ареальных исследований: Материалы междунар. научн. конференций 2011–2012 годов / Санкт-Петербургская гос. консерватория им. Н.А. Римского-Корсакова. СПб: Скифия-принт, 2014. С. 468–486.
- Скаженник, 2017 – *Скаженник М.* Мелоарали ранньотрадиційних зимових наспівів басейну Уборті (Середнє Полісся) // Проблеми етномузикології : Вип. 12 / ред-упор. Є. Єфремов, І. Клименко. Київ : НМАУ ім. П. Чайковського, 2017. С. 41–53. (Серія «Слов'янська мелогографія». Кн. 6).
- Стереоскопический взгляд..., 2013 – «Стереоскопический взгляд» ученого. Интервью Л. Белоуровой с Е. Дороховой // Вопросы этномузыкознания: РАМ им. Гнесиных. № 2 (3). 2013. С. 51–66.
- Сложинкас, 2016 – *Литовские колядки: панорама основных слогоритмических форм* // Проблеми етномузикології : Вип. 11 / ред-упор. Є. Єфремов, І. Клименко. Київ : НМАУ ім. П. Чайковського, 2016. С. 21–27. (Серія «Слов'янська мелогографія». Кн. 5).
- Терещенко, 2016 – *Терещенко О.* "Меланка" в передстеловому й степовому Правобережжі та на східному Поділлі // Проблеми етномузикології : Вип. 11 / ред-упор. Є. Єфремов, І. Клименко. Київ, НМАУ ім. П. Чайковського, 2016. С. 28–49. (Серія «Слов'янська мелогографія». Кн. 5).
- Терещенко, 2017 – *Терещенко О.* Надністрянський (українсько-молдавський) новорічний обряд „оранки”. Нотатки про синтетичну природу фольклору // Проблеми етномузикології : Вип. 12. Київ, 2017. С. 19–35. (Серія «Слов'янська мелогографія». Кн. 6).
- Хорнбостель, 1987 – *Хорнбостель Эрих М. Фон, Закс Курт.* Систематика музыкальных инструментов // Народные музыкальные инструменты и инструментальная музыка. Ч.1. Москва 1987. С. 229–261.

Ірина Клименко (Київ)

**УКРАИНСКАЯ ЗИМНЯЯ МАКРОАРЕАЛОГИЯ В КОНТЕКСТЕ
СЛАВЯНО-БАЛТСКОГО РАННЕТРАДИЦИОННОГО МЕЛОМАССИВА (СБРМ). Часть 2:
ИНДЕКСИРОВАННЫЙ РЕЕСТР ЗИМНИХ МЕЛОФОРМ**

Статья является продолжением предыдущей работы автора под тем же названием. Предлагается новый способ цифровой индексации типичных мелоформ зимнего (рождественско-новогоднего) цикла, распространенных на территории славяно-балтского раннетрадиционного меломассива (СБРМ). Главным объектом являются зимние мелодии старого стилового слоя, сохранные украинцами и белорусами в живой практике до нач. 21 в. Принцип классификации – группировка мелодий по их силлаборитмическим типам с учетом мелотематической формы и контекстовых сведений (функциональных, стилиевых, статистических, ареальных).

Статья содержит несколько таблиц, которые объясняют принципы образования индексов, и реестр из более 125 индексированных композиций. Принципы индексации апробированы на материале базы данных RCRU+(ЗИМ) (Реестр обрядовых ритмотипов украинцев и соседних этносов, ок. 9000 зимних записей), и локальных материалах в нескольких исследованиях, опубликованных в сборнике «Проблемы этномузыкологии», вып. 12.

Ключевые слова: мелодии зимнего цикла, песни Рождества и Нового года, украинцы, белорусы, систематизация, индексация, статистика, база данных

Iryna Klymenko (Kyiv)

**UKRAINIAN WINTER TIME MACRO-AREALOGY
IN THE CONTEXT OF SLAVIC-BALTIC EARLY-TRADITIONAL MUSIC MASSIV (SBA). Part 2
THE INDEXED REGISTER OF THE WINTER MELO-FORMS**

The article is a continuation of the previous work of the author under the same title. A new method of a digital indexing of the type meloforms of the winter (Christmas and New Year) cycle which is common on the territory of the Slavic-Baltic early-traditional melomassiv (SBEM) is proposed. The main objects are the winter melodies of the ancient style layer, known to Ukrainians and Belarusians. The principle of classification – the structuring of the melodies by their syllable-rhythmic types, taking into account the melothematical form and contextual information (functional, stylistic, statistical, territorial). The article contains several tables that explain the principles of creating indexes and a register of over 125 indexed compositions. The indexing principles have been tested on the database materials of RCRU (the register of ceremonial rhythm types of the Ukrainians and the neighboring ethnoses, more than 9000 entries), and the local materials in several studies published in the collection "Problems of ethnomusicology", no. 12.

Key words: melodies of the winter cycle, Christmas and "New Year" songs, Ukrainians, Belarusians, systematization, indexation, statistics, database

Таблиця 1. Параметри опису зимових макрогруп на прикладі порівняння двох макросімей

Зм10 Макросім'я «55,р4»	Зм11 Макросім'я «55,р3»
Загальна характеристика	
– макросім'я з розгалуженим деревом морфологічних різновидів; – належить до ядерної частини масиву ДСТ українців і білорусів	– макросім'я з розгалуженим деревом морфологічних різновидів; – належить до ядерної частини масиву ДСТ українців і білорусів
Потужність (статистика), ареал (величина, етнічний склад)	
– найпотужніша з-поміж зимових мелоформ (25%, 2120 зразків), – має поліетнічний макроареал: У(вся давня територія)+Б-півд	– одна з найбільших зимових груп (11%, 900 зразків); – має поліетнічний макроареал: У-зах,півн+П-півд-схід+Б-півд+Л(Дзукія)
Морфологія: тип ритмоорганізації; силабічна модель; варіанти komponування; варіанти ритмомалюнка	
– тип ритмічної організації творів цієї сім'ї – двовірний чи тримірний – є предметом наукової дискусії	– належить до групи тримірних (ямбічних) ритмічних форм
– ознакою типологічної сім'ї виступають 10-складовий вірш 5+5 та обов'язковий 4-складовий рефрен	– в основі композицій лежить 13-складовий вірш 5+5+3, але більша частина зразків трактує 3-складник або як рефрен (<i>Коляда</i>), або як частину складного 4-елементного рефрену «рсту»=3;553, тому вірші частіше використовують формулу 5+5, як у групі Зм10
– сім'я відрізняється мобільним комбінуванням силабогруп вірша і рефрену, завдяки чому утворилися різні типи композицій. Вони набули значної статистичної ваги й мають ареальну прикріпленість до великих територій. Це змушує ввести додаткову ієрархію початкового коду цієї сім'ї: «Зм10-1», «Зм10-2», «Зм10-3», «Зм10-4» (див. табл. 5)	– показовою композицією для цієї сім'ї є асиметрична 2-рядкова строфа, де вірш 5+5 продовжується рефреном 3+5+5+3 (715 зразків=80%). Код такої композиції «Зм11.31». (Вона може відчитуватися і в двовірній ритміці – див. групу «Зм04-1,2,31»); – відомі зразки без рефренів, однорядкові твори з малими рефренами
– для типології мають значення способи ритмічного варіювання у змістовій частині та географічна локалізація цих прийомів: а) реліктові диямби (4-складник замість 5-складника) точково зустрічаються у берестейсько-волинській зоні; б) орнаментальне дроблення першої силабохрони властиве Прип'ятському Поліссю; значне дроблення силабохрон (8-складник замість 5-складника) характерне для басейну Десни	– для типології різновидів має значення вид ритмічного варіювання: а) реліктові диямби замість 5-складника (зрідка також дихореї) точково зустрічаються у західній смузі макроареалу «553»; б) взаємозаміна видів 5-складників – колядкового 1112 (а) і «вальсового» 1121 (б) – є рідкісною рисою для української обрядової ритмотипології, така заміна порушує засадничі типологічні принципи, однак у межах макросім'ї «553» вона є алгоритмічною (див. нижче)
– різноманітні версії ритмічних прочитань рефрену (дво- і тримірні) мають власну ареалогію, важливу для вирішення відкритої проблеми належності типу до певної ритмічної надгрупи, – у регіоні Карпат застосовується особливий прийом редукування рефрену до 1-складу «...же» (рідше – 2-х складів, т.зв. «жеканики»); – прийом розширення (нарощування) рефрену до 3-5-силабогруп займає лівобережний ареал; особливі мелофактурні характеристики зразків з великими рефренами показують їх належність до новіших форм, утворених під впливом кантової культури, тому віднесені до самостійної групи Зм10-4 ДЯ-КВ з власною системою різновидів	– особливістю сім'ї «553» є алгоритмічна послідовність заміни 5-складників, закріплена у послідовності відповідних їм ареалів: схема [aa;aa] <1112,1112,...; 1112,1112,...> локалізована в зоні Карпат і на Закарпатті; схема [aa;ab] <1112,1112,...; 1112,11121,...> займає галицькі землі на захід від Львова, схема [aa;bb] <1112,1112,...; 11121,11121,...> займає Опілля та Західне Поділля (зона Львів – Тернопіль) схема [bb;bb] <11121,11121,...; 11121,11121,...> властива середньому і східному Поліссю (включаючи Подесення)
Функція, виконавці	
– функція обходу дворів зі співом та віншуванням за винагороду, – репертуар дорослих, часті свідчення про чоловічий склад гуртів	– функція обходу дворів зі співом та віншуванням за винагороду, – репертуар дорослих, переважно дівочий (Полісся)
Поетичні тексти (кількість, сюжетні групи, християнізація)	
– максимально велика кількість сюжетів різноманітного змісту з розвиненою сюжетною лінією (епічний тип викладу)	– велика кількість сюжетів різноманітного змісту з розвиненою сюжетною лінією
– домінують мотиви господарського циклу, у тому числі – адресні сюжети (господарю (з величанням по-імені), господині, вдові, бортнику, бабці, ін.)	– мотиви господарського циклу мають незначну вагу
– кількісно вагомими є сюжети молодіжного циклу: дівчині, хлопцю (солдату) з обов'язковим величанням по-імені	– домінують сюжети молодіжного циклу: дівчині, хлопцю з обов'язковим величанням по-імені,
– збереглися кілька розгорнутих сюжетів зі світотворчими мотивами (зокрема, будівництво церкви/світлиці з трьома вікнами, у які дивляться сонце, місяць, зорі; птах і риба; троє гостей-стихий, тощо)	– зустрічаються окремі світотворчі мотиви
– широко відомий заключний мотив вимоги винагороди за спів	– ? (не досліджено)
– жартівливі, пародійні сюжети (? – не досліджено)	– жартівливі, пародійні сюжети
– вагома частка текстів, де асимільовано християнські мотиви (народні сюжети з біблійними персонажами)	– група асимільованих сюжетів християнської тематики кількісно мала (Прикарпаття)
Рефрени: семантика (а – світські, б – християнізовані)	
– найбільше поширення мають рефрени <i>Ой дай Боже / Святий вечір (+добрим людям) / Щедрий вечір (+ добрий вечір)</i> , рідше зустрічаються <i>Гей/Ой Коляда</i> , інші	– у творах з одноеlementним рефреном переважає формула <i>Коляда</i>
– розпросторені рефрени підгрупи Зм10-4: <i>Бог йому дав умную жону в його дому / Роза/рожа моя червоная... / Грай, море...</i> , інші	– у творах асиметричної будови рефрен утворюється як формальний повтор сюжетного продовження першого вірша, у практиці закріплює бл. 2 десятків таких рефренів, які набули значення формульних, наприклад, <i>Винная яблонь... / Зелене вино... / Бриніла кося... / На леду... / Дівчино [ім'я]-пані, говори з нами стихенька / Калина червоная ягода... / Соколе ясний, паничу красний [ім'я] ... / Грай, коню, під молоденьким [ім'я]</i> , інші
– рефрени з християнськими мотивами: <i>Святий (щедрий) вечір, святий Василе / святе Рождество</i>	– у творах з впливом християнських мотивів зустрічається рефрен <i>Славен ес...</i> (західна зона ареалу)
– розпросторені рефрени підгрупи Зм10-4 Д+КВ: <i>Рай розвився, Христос народився... / Славен еси наш милый Боже...</i> , інші	
Виконавство	
Крім звичайного співу під вікном в зоні Карпат і на Поліссі зустрічаються особливі форми виконання колядок груп Зм10 та Зм11: спів зі скриповим супроводом; антифонне виконання або накладання строк; декламоване віншування у середині твору (тільки для групи Зм10).	

Таблиця 2. Типологічні індекси зимових мелоформ: параметри, синтаксис, аббревіатури

2А. Синтаксичні сегменти індексів та принципи їх наповнення

ЗАГАЛЬНИЙ ВИД ІНДЕКСУ (МОДЕЛЬ): {Зм11.22}{333...}{444...}{55...} П/Н f Я/ЯД/Мрг Етнос

БАЗОВИЙ 4(5)-ЗНАЧНИЙ КОД ТИПОЛОГІЧНИХ ГРУП (СІМЕЙ), ОБ'ЄДНАНИХ ПЕВНИМ ТИПОМ КОМПУНУВАННЯ НА ОСНОВІ ПЕВНОЇ СИЛАБОРИТМІЧНОЇ МОДЕЛІ (у куткових дужках)			УТОЧНЮЮЧІ ХАРАКТЕРИСТИКИ ДЛЯ ПОДІЛУ НА РІЗНОВИДИ****			розділове	КОНТЕКСТОВІ ХАРАКТЕРИСТИКИ (передаються умовними літерними індексами)							
код	11	розділова крапка	22	333...	444...		555...	літерний код стилізового ша-ру: питомий, на-пливовий, інше (у розробці)	розділ. під-кре сл.	спец. функція твору: дитячий реп-р; театр (Коза, Меланка, Цярешка), інше	розділ. під-кре сл.	літерний код етнічної прина-лежності	розділ. під-кре сл.	детальні характеристики дослідженої підгрупи*****
жанрово-го циклу	дво(три)значний код макро-групи за базовим ритмом*		двозначний код типу композиції та позначення його розширення (+) або редукції (-)**	особливості ритміки	особливості композиції	специфічні особливості								
	табл. 3, с. 134		табл. 4, с. А1	табл. 2Б			табл. 2Б, табл. 5 на с. А4–7							
{Зм	01...20	.	11...90±***	v1-n{...}	v1-n{...}	(...)		П, Н, П+КВ, ін.		ТК, ТМ, ТТ		УБПЛРМ		

* Для макросімей Зм01, Зм03, Зм04, Зм05, Зм10, Зм11 введено додатковий поділ на підгрупи Зм01-1...Зм01-9 і т.п.

** За потреби після базового коду додаються позначки для відмежування підгруп творів зі спеціальними ознаками; відповідні індекси розміщуються у круглих дужках, наприклад, (Н) – підгрупа нової стилістики, (МТ) – характерний мелічний тип, (ЛБ) – специфічна лівобережна підгрупа, (i/df) – індивідуалізовані, нетипові, зіпсовані (дефектні) зразки, (РТ) – відсутність повних даних (ритмотип) тощо.

*** Випадки мішування двох типів форм пропонується позначати так: (а) перехід протягом твору від першої до другої форми позначаємо стрілкою: Зм01.11→Зм3.11; (б) нетипові поєднання ознак різних базових ритмів в одному зразку передаємо знаком «&», наприклад, Зм03.23&01.11

**** Зона уточнень не має обмежень по кількості знаків і літерних кодів. Тут також можна вставити умовні сюжетні маркери певної підгрупи (в лапках), наприклад, «Коза», «Меланка», «Миколай»/«Пирого», «Ордань», «Учора», «Лелія», «Рано на Йордані», «Плужок», «Теличка».

***** Зона, де дослідник за потреби розробляє власну індексацію згідно особливостей локального матеріалу. Частково розроблені детальні індекси груп нижчих морфологічних рівнів можна побачити в електронній базі РОПУ (на вінчестері ЛЕК).

2Б. Пропозиції скорочень ритмотипологічних параметрів (для бази РОПУ.Excel і типологічних таблиць)

функційно-стилістичні масиви зимових мелодій		види композицій: системний цифровий (див. табл. 4 на с. А1) або комбінований код, {літерні скорочення спецприйомів компонування}	
Д	ДАВНІ ПИТОМІ – мелодії давньої сільської традиції (ДСТ)	10, 11	Пр1 примітив 1-елементний
ДП	питомий репертуар дорослих	12	Пр2 примітив 2-елементний
Д-Дт	група примітивних форм переважно дитячого репертуару	20	1р 1-рядкова+1-елементний рефрен
Д-Я	ядерна група співних форм дорослого репертуару	60 / 61	1-рядкова без рефрену «Авб» / з ПСТС «Авбб»
Д-ЯД	статистично домінуючий тип у межах ядерної групи	62–64	строфа ізометрична без рефрену 2–4-рядкова
	група мелодій до театралізованих вистав:	21–25	строфа 2-рядкова, з рефренами «рб» / «рс» / «рр»
ТК, ТМ	Коза, Меланка	31	СРa строфа асиметрична з рефреном «аб:сту(ф)»
ТЦ	Цярешка	24,23+	нрр нарощення композиції: додатковий семантичний рядок, додаткова група в Р
-Кл(д)	колядка (дитячого репертуару)	26, 27	нрр редукція (випадіння) силабогруп
-Щ(д)	щедрівка (дитячого репертуару)	22- та ін.	рд пара періодичностей (строга, довільна)
-Зс	засівання / посівання / посилення	71–72	ПП поліблокова композиція (усталена, довільна)
-Кгт	кугутання (гоготуха)	81–83	ПБК прийом тиражування силабогруп (мелічна серіація)
Мрг	маргінес (малочисельні групи, типологічна периферія)	{трж}	{пср/нрр/нрр} повтор/нарощування семантичного/рефренового рядка
Д+КВ	питомі форми з впливами кантової стилістики	{псг}	повний повтор силабічної групи
IA(рс)	іноетнічні твори, асимільовані українцями	{ПОР}	повний повтор останнього мелорядка (зі зв'язкою)
	НАПЛИВОВІ	& (-мк/)	мікстова композиція: контамінація різних принципів
НХ	християнські канти	→ (+мк/)	те саме: перехід від одного принципу до іншого
НХА=КА	християнські канти на народній морфологічній основі, асимільовані традицією (допускають світські сюжети, пародії)	{Р-пр}	рефрен-примітив 4444=рсту=аааа=а ⁴
НН	новотвори	{+РП} {+РК}	початковий або кінцевий рефрен, що виступає одноразово
Нне	іноетнічні твори (польські, російські), асимільовані українцями	(df)	дефектні (зіпсовані) зразки
(Мрг)	маргінальні явища (іножанрові запозичення, інше)		
деякі типові рефрени: ОдБ=Ой дай Боже Свв = Святий вечір СввСв=Святий вечір, свят Свв(Щв) свВ=Св. вечір свяятий Василе			
Щвдв+длнвв (нзд) =Щедрий вечір, добрий вечір добрим людям на весь вечір (на здоров'я)			
особливості ритміки [вказуються у квадратних дужках]			
[ап]	апокопа (недоспівання останньої силабохрони строфи)	[тнв]	риси тонічного віршування (руйнація цезур)
[4ас]	антиспаст 1221	[a/b]=	два ритми через скісну риску або знак рівняння: чергування (взаємопідміна) фігур
[5ас]	похідний від антиспасту 5-складник 11121	[a=b]	два ритми через Z: заступлення лівої (типової) фігури правою (специфічною)
[4і]	висхідний іонік 1122	[aZb]	рубатне відтворення ритмофігур
[4д-дд/вт]	4-дольник 2222 довільного або вторинного (1111,1121) дроблення	[руб]	повільний темп / швидкий темп
[6д-дд/вт]	6-дольник 222222 довільного або вторинного дроблення	[ПТ/ШТ]	темпові контрасти частин
[нд]	понаднормативне дроблення силабохрон моделі (наддроблення)	[ТКЧ]	специфічні (рідкісні, оригінальні) риси
[4еп]	епітрик 1222	[сп]	
[4х, 3х, 5х]	хореїчні ритми: 213, 2121, 21213	види ареалів	
[4хя]	хоріямб 2112	МА	масштабний макроареал
[я, 4я, 6я]	ямб 12, диямб 1212 та інші ямбічні формули (у контексті індексу)	РА, РА(2)	регіональний ареал/два несуміжні ареали
[5к, 5я!, 5ін]	5-складники 11112 / 12123 / 21111 (інверсія)	ЛА	локальний ареал
[-a]	фігури з пролонгованими силабохронами, від allungare – розтягувати час	ОЛ / ТЛ	острівна / точкова локалізація
[-br]	фігури зі скороченими силабохронами, від in breve – коротше	-Лб	специфічне лівобережне явище
[-рд]	фігури з редукованими (відсутніми) силабохронами		

I. Клименко. Таблица 3. Морфология зимових мелодій СБРМ. Рівні 1-2: Базові макрогрупи (БМ) за ритмічною основою → Базові типологічні групи (БТГ)

рівень 1 (попередній, робочий)		рівень 2 (базовий)				силаборитмічна форма		етноси	статистика		
базові макрогрупи		характеристики базових макрогруп				базові ритмічні фігури та їх алгоритмічні варіанти (в дужках)	фігури для комбінування	У – українці Б – білоруси П – поляки Р – росіяни Л – литовці М – молдавани	кількість одиниць (округлена)	%	
номер БМ	ключова ознака	номери підгруп	індекс БТГ/ТС/ТМС	назви базових типологічних груп (БТГ), їх статус (група / сім'я / макросім'я=ТГ/ТС/ТМС) та загальна характеристика ТМС – розгалужена система гіпотетично споріднених форм, значної статистики ТС – сім'я споріднених форм (середня статистика, спільний ареал) ТГ – велика група формально подібних композицій середньої статистики БТГ(зв) – зведена за подібністю першоелементів група різних форм малої статистики		(див. також табл. 1 у статті [Клименко, 20166])					
БМ1	3-дольні ритми	макрогрупа тридольних 4-складників									
		1а	Зм01	БТГ висхідних іоніків = типологічна макросім'я (ТМС) висхідних іоніків		1122	–	У, (Б)	960	12	
		1б	Зм02	БТГ хоріямбів = типологічна група (ТГ) хоріямбів		2112(=11112)	–	У, (Р)	315	4	
БМ2	4-дольні ритми	макрогрупа чотиридольних 4-складників та їх комбінацій з іншими 4- або 6-дольними фігурами									
		2а	Зм03	БТГ «чистих» 4-дольників = типологічна сім'я (ТС) «чистих» 4-дольників		2222(=1111,1111)	–	У, (П)	1000	13	
		2б	Зм04	БТГ комбінацій 4-дольників з 3-складниками = типологічна макросім'я (ТМС) «443»		2222 2222 +	+224 («422»)	У, (Б), (П)	420	5,3	
		2в	Зм05	БТГ комбінацій 4-дольників з 3-складниками = ТГ група форм різних типів (крім «443»)		2222(=111122) +	+224	У, (Б), П, (Р)	190	2,4	
		2г	Зм06	БТГ комбінацій 4-дольників з 3-складниками різних видів = ТГ білоруських, рос. традицій		2222(=111122) +	+422, +224	Б, Р	65	0,8	
		2д	Зм07	БТГ комбінацій 4-дольників з 6-дольними та іншими фігурами (російське Віноградсьє)		2222(=111122) +	+224(2244),22224	Р, (У)	30	0,4	
2е	Зм08	БТГ комбінацій 4-дольників з 6-дольними 4-складниками = типологічна сім'я (ТС) з Р «4»		2222(=111122) 2222(=111122) +	+4224	У	550	7			
БМ3	5-складники «колядкового типу»	макрогрупа 5-складників «колядкового типу» без рефренів									
		3а	Зм09а	БТГ 5-складників «колядкового типу» без рефренів в обрядовому дійстві «Коза» (ТС)		11112(=111111)	–	У, Б	375	4,7	
		3б	Зм09б	БТГ(зв) 5-складників «колядкового типу» без рефренів у творах загальної функції		11112(=111111)	–	У	85	1,1	
БМ4		макрогрупа 5-складників «колядкового типу» у поєднанні з 4-складковими рефренами та їх похідні									
		4	Зм10	БТГ 10-складового вірша (V55) з рефренами = типологічна макросім'я (ТМС) «V55,р4»		11112 11112 +	+ P1122, +2112, +1212, ін.	У, Б, Р	2125	26,7	
БМ5		макрогрупа 5-складників тримірних типів у поєднанні з 3-складковими групами/рефренами									
		5	Зм11	БТГ 13-складового вірша (V553) = типологічна макросім'я (ТМС) «55,р3»		11112(=11121) 11112(=11121) +	+ P123, ін.	У, Б, П, (Л)	895	11,2	
БМ6	4/5-складники інших типів	макрогрупа 4/5-складників різних типів (крім «колядкового») та їх поєднань з 3-складниками									
		6а	Зм12	БТГ 5-складників «вальсоподібного» типу = ТГ 5-складників «вальсоподібного» типу		11121	–	У	75	0,9	
		6б	Зм13	БТГ(зв) нечисленних форм з 4/5-складників ямбічно/хореїчного типу (в т.ч. V53, V43)		1212, 2121, 11121, 21212, 12123	+11112, +123	У, Б	50	0,6	
6в	Зм14	БТГ 5-складників типу «стріла» = ТГ «стріла» (білоруська традиція: локальні осередки)		11211 11211	+112	Б	90	1,1			
БМ7	антиспаст	макрогрупа на базі антиспаста з чергуванням 4 і 5-складників									
		7	Зм15	БТГ на базі антиспаста = типологічна сім'я (ТС) «Меланка-Правобрж» (обрядове дійство)		1221(=11121) 1221(=11121)	–	У, М	350	4,4	
БМ8	6-складники	макрогрупа 6-складників – двомірних і тримірних									
		8а	Зм16	БТГ з тримірними (ямбічними) 6-складниками в основі = ТС «Меланка-Лб»		121212, 121111, 121112, (222222)	–	У	180	2,3	
		8б	Зм17	БТГ(зв) нечисленних форм з двомірним (6-дольним) 6-складником в основі		222222	–	У, Б, (Л)	25	0,3	
БМ9	7-складники	макрогрупа тримірних (ямбічних) 7-складників									
		9а	Зм18	БТГ форм з тримірним (ямбічним) 7-складником в основі = типологічна сім'я (ТС) в театралізованому обрядовому дійстві «Цярэшшка» (білоруська традиція)		111 12 12	–	Б	100	1,3	
		9б	Зм19	БТГ(зв) нечисленних форм з тримірним (ямбічним) 7-складником в основі		111 12 12	–	(У), (П)	10	0,1	
БМ10	переритмізація	макрогрупа форм з принципом переритмізації силабічно тотожних силабогруп (ПСТС)									
		10	Зм20	БТГ(зв) ПСТС – міжжанрова типологічна група форм (зима, весілля, родини), що використовує принцип переритмізації (ПСТС), співставляючи 6- і 4-дольні групи		M22224=1111,1124 → M2222=1111,1111	–	У, Б, П	65	0,8	
							РАЗОМ:	У, Б, П, (Л),(Р)	7965	100	

I. Клименко. Карта 2.

Зимові обрядові мелодії (щедрівки) на тридольній основі.

Група 1. Мелотипи з ритмікою висхідного іоніка

Базова типологічна група (БТГ) **Зм01**

Завдання карти:

- загальний огляд типів ритмокомпозицій та їх локалізації
 - окреслення макроареалу строфи $\text{J}^{44};(\text{P})44$ та зон поширення її мікстових версій з трансформованою ритмікою
- Завдання, реалізовані ескізно:**
- пропозиції до визначення кількох специфічних типів
 - окреслення зон територіальної концентрації строфи $\text{J}^{44};(\text{P})44$.



Врізка 1. "Іванівські" в Поозер'ї

Перспективні завдання:

- монографічне вивчення строфи $\text{J}^{44};(\text{P})44$ з диференціацією за різновидами композиції, мелічною формою (типів та інш.), встановлення зон міксування ритміки та її поєднання з мелічними типами, міст з типами нової стилістики.
- збір даних та класифікація лівобережних версій
- збір даних та картографування одноелементних (приспівкових) зразків

міждержавні кордони

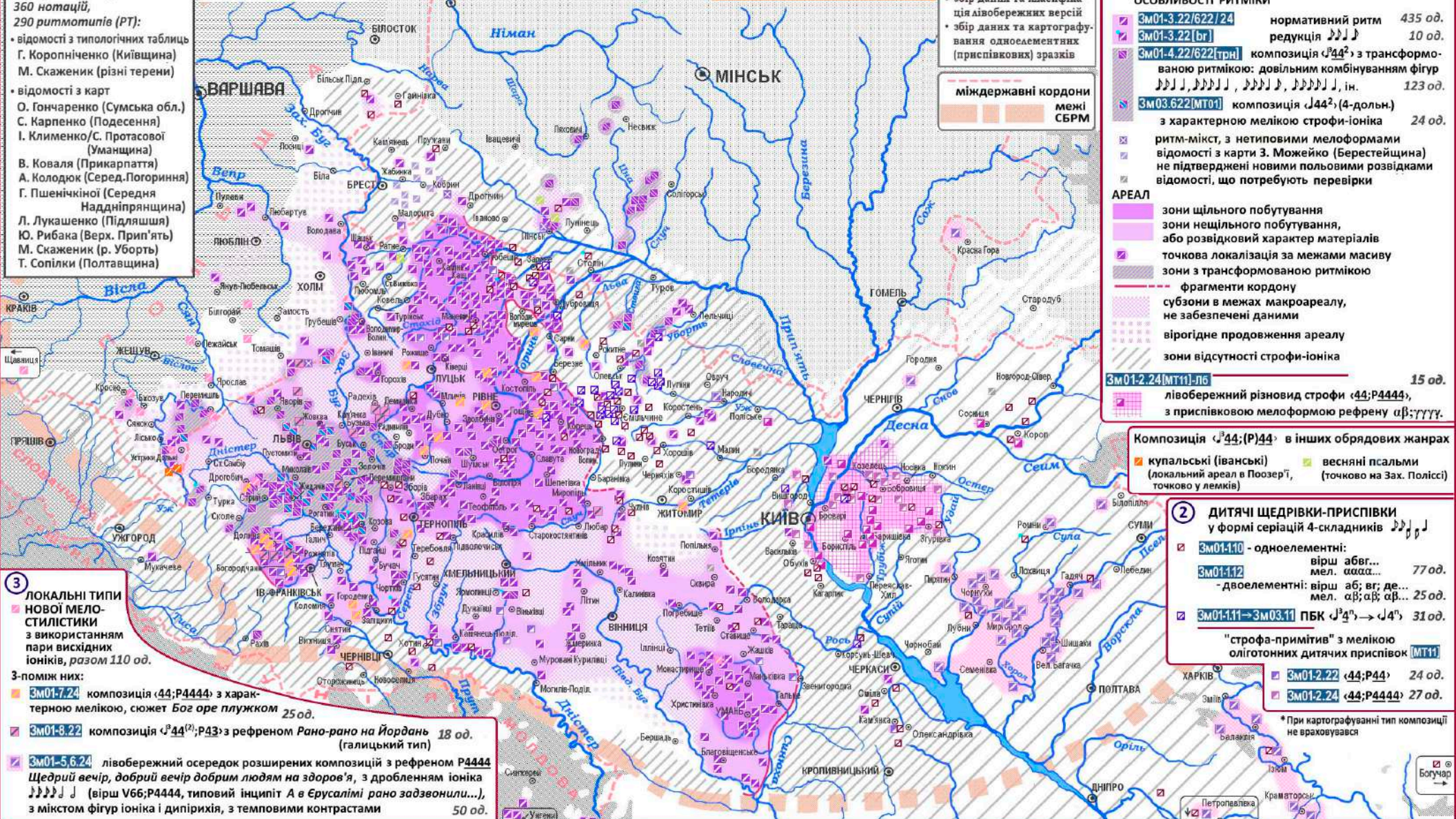
межі СБРМ

- Джерельна база - бл. 980 одиниць, у т.ч. 330 аудіозаписів, 360 нотаций, 290 ритмотипів (РТ):
- відомості з типологічних таблиць Г. Короніченко (Київщина) М. Скаженки (різні терени)
 - відомості з карт О. Гончаренко (Сумська обл.) С. Карпенко (Подесення) І. Клименко/С. Протасової (Уманщина) В. Ковалю (Прикарпаття) А. Колодюк (Серед. Погориння) Г. Пшенічкіної (Середня Наддніпрянина) Л. Лукашенко (Підляшся) Ю. Рибана (Верх. Прип'ять) М. Скаженки (р. Уборть) Т. Сопілки (Полтавщина)

Білим тлом позначена українська етнічна територія поч. ХХ ст.

- відомості з карт Г. Короніченко (Київщина) М. Скаженки (різні терени)
- відомості з карт О. Гончаренко (Сумська обл.) С. Карпенко (Подесення) І. Клименко/С. Протасової (Уманщина) В. Ковалю (Прикарпаття) А. Колодюк (Серед. Погориння) Г. Пшенічкіної (Середня Наддніпрянина) Л. Лукашенко (Підляшся) Ю. Рибана (Верх. Прип'ять) М. Скаженки (р. Уборть) Т. Сопілки (Полтавщина)

А3



3 **ЛОКАЛЬНІ ТИПИ НОВОЇ МЕЛОСТИЛІСТИКИ**

- з використанням пари висхідних іоніків, разом 110 од.
- 3-поміж них:
 - **Зм01-7.24** композиція $\text{J}^{44};\text{P}4444$ з характерною мелікою, сюжет *Бог оре плужком* 25 од.
 - **Зм01-8.22** композиція $\text{J}^{44};\text{P}43$ з рефреном *Рано-рано на Йордань* (галицький тип) 18 од.
 - **Зм01-5.6.24** лівобережний осередок розширених композицій з рефреном *Щедрий вечір, добрий вечір добрим людям на здоров'я*, з дробленням іоніка (вірш V66;P4444, типовий інципіт *А в Єрусалимі рано задзвонили...*), з мікстом фігур іоніка і дипірихія, з самповними контрастами 50 од.

1 **МАКРОМАСИВ СТРОФИ $\text{J}^{44};(\text{P})44$**

з рефреном *Щедрий вечір, добрий вечір* бл. 660 од. (включно з "трансформантами")

БАЗОВА КОМПОЗИЦІЯ

силабічна форма **44; 44.**
семантична форма **аб; рс. (аб;вг.)**
мелічна форма **аф;γγ:(аф;γδ.)**

РІЗНОВИДИ РОЗШИРЕНИХ КОМПОЗИЦІЙ*

1) **44;44;P44.** | 2) **44;P44;44.** | 3) **44²;P44²=44;44;P44;44.**
аб;вг; рс. | аб; рс;тγ. | аб;вг; рс;тγ.

мелоформа **аф;γγ'аф;γγ'.**

ОСОБЛИВОСТІ РИТМИКИ

- **Зм01-3.22/622/24** нормативний ритм 435 од.
- **Зм01-3.22[br]** редуція 10 од.
- **Зм01-4.22/622[трн]** композиція $\text{J}^{44²}$ з трансформованою ритмікою: довільним комбінуванням фігур 123 од.
- **Зм03.622[MT01]** композиція $\text{J}^{44²}$ (4-дольн.) з характерною мелікою строфи-іоніка 24 од.
- ритм-міст, з нетиповими мелоформами відомості з карти 3. Можейко (Берестейщина) не підтверджені новими польовими розвідками відомості, що потребують перевірки

АРЕАЛ

- зони щільного побутування
- зони нещільного побутування, або розвідковий характер матеріалів
- точкова локалізація за межами масиву
- зони з трансформованою ритмікою
- фрагменти кордону
- субзони в межах макроареалу, не забезпечені даними
- вірогідне продовження ареалу
- зони відсутності строфи-іоніка

Зм01-2.24[MT11]-ЛБ 15 од.

лівобережний різновид строфи $\text{J}^{44};\text{P}4444$, з приспівковою мелоформою рефрену **аф;γγγγ.**

Композиція $\text{J}^{44};(\text{P})44$ в інших обрядових жанрах

- купальські (іванівські)
- весняні псалми (точково на Зах. Поліссі)
- (точково у лемки)

2 **ДИТЯЧІ ЩЕДРІВКИ-ПРИСПІВКИ**

- у формі серіації 4-складників
- **Зм01-110** - одноелементні: вірш абг... мел. аааа... 77 од.
 - **Зм01-112** - двоелементні: вірш аб; вг; де... мел. аф;аф; аф... 25 од.
 - **Зм01-111→Зм03.11** ПБК $\text{J}^{4³};\text{J}^{4⁴};$ 31 од.
- "строфа-примітив" з мелікою оліготонних дитячих приспівків **[MT11]**
- **Зм01-2.22 (44;P44)** 24 од.
 - **Зм01-2.24 (44;P4444)** 27 од.
- * При картографуванні тип композиції не враховувався

I. Клименко. Таблиця 5. ІНДЕКСОВАНИЙ РЕЄСТР ЗИМОВИХ МЕЛОФОРМ

поділ базових типологічних груп (БТГ) на ТГ/ТС			вид компонування, характерні мелотипи (МТ), сюжетні маркери або <i>типові рефрени</i> (скорочені за першими літерами слів)	схеми ритмічних композицій (моделі) та їх основних різновидів* =мелотематичні схеми	реєстраційні індекси мелотипологічних груп: (основний код, v – різновиди, (рідкісні версії), а / б - варіанти	статистика записів: у групі (сума) та підгрупах (аудио, нотки, РТ)	вид аре- алу**	етноси: Українці Білоруси Поляки Литовці Росіяни	зна- чок для карт
стиль- овий шар	ТГ/ТС і функційні підгрупи	характеристика (назва) ТГ/ТС і підгруп		*Двокрапки означають репризу					

** МА – макроареал, РА/ЛА – регіональний/локальний,
ОЛ/тл – острівна /точкова локалізація

1 – базова макрогрупа тридольних 4-складників

Зм01 Базова типологічна група (БТГ) = типологічна макросім'я (ТМС) висхідних іоніків					960	У (Б, П)				
твори давньої сільської традиції (ДСТ)	Зм01-1_Д-Дт	ТГ «Дитячі примітиви на базі висхідного іоніка J4»	одноелементний J4 ⁿ поліблокова композиція (ПБК) J4 ⁿ →J4 ⁿ двоелементний J4 ⁿ	<1122: ⁿ =<α ⁿ > (може бути частиною строфи) <1122: ⁿ →<2222: ⁿ > <1122,1122: ⁿ =<αβ ⁿ >	<Зм01-1.10>, <Зм01-1.11=РП/РК> 82:<Зм01-1.11>→<03.11-1(3)> <Зм01-1.12>	134: 77 ^{22,28,29} 30 26 ^{9,14,3}	ОЛ, тл ЛА тл	У У У	<input checked="" type="checkbox"/> <input checked="" type="checkbox"/> <input checked="" type="checkbox"/>	
	ТС «Строфи на базі висхідного іоніка J4»					717:	У			
	Зм01-2_Д	Зм01-2.24=МТ01-1.11	строфа-примітив: послівкова меліка у формальній структурі строфи (за текстом)			68:	У			
		Лівобережні різновиди з нарощеним P	J4 ²⁽⁴⁾ ;P4 ⁴ =<аб;(+вг);рсту> Щвдвдлнв / ...нзд	<1122: ²⁽⁴⁾ ;P:1122: ⁴ =<αα;Pαααα> (ЛБ-Остер, ін.)	<Зм01-2.24(+27);v1;МТ11(12)>	27 ^{4,10,13}	ЛА	У	<input checked="" type="checkbox"/>	
		із нарощеним P-примітивом, наддробленнями	із нарощеним P-примітивом, наддробленнями	<1122,1122;P:1122: ⁴ =<αβ;γγγγ> (ЛБ-Трубіж, ін.)	<Зм01-2.24(+27);v2;P=МТ11;[нд]>	17	ЛА	У	<input checked="" type="checkbox"/>	
		інші	J4 ² ;P4 ²⁽⁴⁾ =<аб;рс(+ту)> (перехідна форма)	<1122: ² ;P:1122: ²⁽⁴⁾ =<αα;Pααα>, ін. несистемні форми	<Зм01-2(дф):221/24/622=МТ11/12>	24	тл	У	<input checked="" type="checkbox"/>	
	Зм01-3_Д-ЯД	Зм01-3.4.221/622	J4 ⁴² б/Р <аб;вг>	<1122,1122;1122,1122>=<αβ;γδ>	<Зм01-3.622>	435: 282	РА	У		
	Зм01-4_Д	строфи симетричні	те саме з видозмінами ритма: J4 ⁴² з P: J4 ⁴ ;P4 ⁴ =<аб;рс> Щвдв, інші J4 ⁴² : трансформації ритму, група спец. МТ: б/Р те саме з P J4 ⁵ 4 ⁵ ;P4 ⁵ 4 ⁵ =<аб;рс>	наддроблення 1/2/2/2/2; заміна 1122→1121 <1122,1122;P1122,1122>=<αβ;γδ>	<Зм01-3.622>[нд] / [br] <Зм01-3.221>	(12 / 9) 153	тл РА	У У	<input checked="" type="checkbox"/> <input checked="" type="checkbox"/>	
		Зм01-3.24	із нарощеним P-примітивом J4 ⁴ ;P4 ⁴ =<аб;рсту> із нарощеним віршем {нзр} J4 ⁴² ;P4 ⁴ =<аб;вг;рс> із нарощеним віршем і P J4 ⁴² ;P4 ⁴ =<аб;вг;рсту>	<1122,1122;P:1122: ⁴ =<αβ;γγγγ> <1122,1122;P1122,1122>=<αβ;γδ;γδ> з взаємозамінами ритмофігур 1122=1121=1122=1122=21122	<Зм01-3.24>;P-МТ11 <Зм01-4.221>[трн]	123 ^{27,7,19,49} 68(+5сн)	РА	У(Б)	<input checked="" type="checkbox"/>	
		Зм01-3.24+27		<1122,1122;P:1122,1122>=<αβ;γδ> ²	<Зм01-3.24+27>	91: 20 29 42	тл тл тл	У У У	<input checked="" type="checkbox"/> <input checked="" type="checkbox"/> <input checked="" type="checkbox"/>	
твори з вгливом кантів	Зм01-5_Д+КВ Зм01-6_Д+КВ	Лівобережні різновиди з нарощеним P	J4 ⁴ ;P4 ⁴ =<аб;рсту> (руб. ритміка) Щвдвдл... J4 ⁴ ;P4 ⁴ =<аб;рсту>, мікс з J4, руб., Щвдвдл...	<1122,1122;P:1122,1122>=<αβ;γδ> ² , наддроблення <1122,1122;P:2222,2222>=<αβ;γδ;γδ>	<Зм01-5.24>_Д+КВ <Зм01-6.24>[мк:4д]_Д+КВ	50 ^{10,22,18} 22 28	РА РА	У-ЛБ У-ЛБ	<input checked="" type="checkbox"/> <input checked="" type="checkbox"/>	
новотвори	Зм01-7_НН Зм01-8_НН Зм01-9_НН	ТГ «Строфи-новотвори на базі висхідного іоніка J4 з нарощеним P» строфи з нарощеним P (зах. регіони)	J4 ⁴ ;P4 ⁴ =<аб;рсту> МТ Плужок, Щвдвдл... J4 ⁴⁽²⁾ ;P4 ³⁽²⁾ =<аб(+вг);рс> МТ Йордань, Рано... інші строфи з нарощ. P, ритмічними мікстами	<1122,1122;P1122,1122,1122,1122> <1122,1122(2);P1122,114> <1122,1122;P1122,1122,1122,1122>, інші	<Зм01-7.24>_НН <Зм01-8.221(+27)>_НН (v1,2,3;нзр) <Зм01-9.24>_НН_[мк]	60: 25 17 18	тл ОЛ, тл тл	У У У(П)	<input checked="" type="checkbox"/> <input checked="" type="checkbox"/> <input checked="" type="checkbox"/>	

Зм02 Базова типологічна група (БТГ) хоріямбів

Зм02 Базова типологічна група (БТГ) хоріямбів					315	У			
традиційні твори (ДСТ)	Зм02_Д-Дт	ТС «Дитячі примітиви на базі хоріямба J4»			302:	У (ЛБ)			
		одноелементні примітиви	J4 ⁿ , можливий початковий чи кінцевий P J4 ⁿ у ритмічних трансформаціях	<2(11)112: ⁿ =<α ⁿ > <2111: ⁿ =<α ⁿ >	<Зм02.10(11)> <Зм02.10(11)>[трн]	178 ^{46,70,62} 20	РА ОЛ	У-ЛБ У-лок	<input checked="" type="checkbox"/> <input checked="" type="checkbox"/>
		двоелементні примітиви	J4 ⁴ⁿ спеціального МТ c-h-c-d;c-h-a-g J4 ⁴ⁿ інших мелотематичних видів	<2(11)112,2(11)112: ⁿ =<αβ ⁿ > <2(11)112,2(11)112: ⁿ =<αβ ⁿ >	<Зм02.12МТ> <Зм02.12>	93 ^{18,58,17} 11	РА тл	У-ЛБ У	<input checked="" type="checkbox"/> <input checked="" type="checkbox"/>
	Зм02_Мрг	строфа на базі J4»	строфи з нарощ. P J4 ⁴ ;P4 ⁴⁴⁴ Щвдвдлнзд	<2112,2112(=1111,1111);P2112,2112,2112>	<Зм02.24>_НН(рос), (<Зм02.71>)	10+2	тл	У(П)Рос	<input checked="" type="checkbox"/>

2 – базова макрогрупа чотиридольних 4-складників та їх комбінацій з іншими 4- або 6-дольними фігурами

Зм03 Базова типологічна група (БТГ) «чистих» 4-дольників					понад 1000	У, Б, (П)			
традиційні твори (ДСТ)	Зм03-1_Д-Дт	ТС «Дитячі примітиви на базі 4-дольника J4»			860 ^{290,305,265}	У, Б			
		одноелементні примітиви	J4 ⁿ : спів (з елементами мелодекламації) J4 ⁿ : мелодекламація на 2 тонах J4 ⁿ : скандування без вокалу J4 ⁿ : тонічні вірші з порушенням цезури	<2222: ⁿ =<2(11) 2(11) 2(11) 2(11)>=<α ⁿ > <2222: ⁿ на 2 тонах (в інтервалі 2, м/б3, ч4) <2222: ⁿ =<2(11) 2(11) 2(11) 2(11)> без вокалу <2222: ⁿ у тонічній системі віршування	<Зм03-1.10(11)-1> <Зм03-1.10(11)-2> <Зм03-1.10(11)-3> <Зм03-1.10-1>[тнв]	625 46 78 24	МА РА РА тл	УБ У У У	<input type="checkbox"/> <input checked="" type="checkbox"/> <input checked="" type="checkbox"/> <input checked="" type="checkbox"/>

А4

Проблеми етномоузикології. Вип. 12

		одноелементний примітив у складених композиціях	↘4 ⁿ з P ↘p2(3)+4 ⁿ <i>Гогоуха=Кугутання</i> ↘4 ⁿ у складі 2-блок. композиції ↘4 ⁿ →↘4 ⁿ ↘4 ⁿ у 2-блок. композиції ↘55 ⁿ →↘4 ⁿ <i>Коза</i>	↘p2(3),4 ⁿ =↘αβ ⁿ (нестійка, перехід на ↘4 ⁿ) ↘1122 ⁿ →↘2222 ⁿ ↘11112 ⁿ →↘2222 ⁿ =↘α ⁿ →↘β ⁿ	↘3м03-1.13(→↘3м03-1.11) 82:↘3м03-1.10;↘3м01.10 ↘3м03-1.11;↘3м09.11(12)	11 30 10	ОЛ ЛА тл	У У У	
		двоелем. (новотвори)	↘44 ⁿ та ↘44 ⁿ MT – група нової мелостилістики з впливом гармонічних функцій: ↘2222,2222 ⁿ =↘αβ ⁿ		↘3м03-1.12, ↘3м03-1.12Н-МТ	51 / 33	ОЛ	У	
традиційні твори (ДСТ)	Зм03-2_Д	ТС «Строфи на базі 4-дольника ↘4»				158:	У, П, (Б)		
		строфи симетричні з P і б/Р	↘44 ² б/Р ↘αб;вг ↘44 ² б/Р, рідко з P, з характерним MT ↘44 ² з P ↘αб;рс;Шведв	↘2222,2222:↘αβ;γδ ↘2222,2222:↘αβ;γδ=MT↘3м01-3.23 ↘2222,2222;P2222,2222=↘αβ;γδ	↘3м03-2.622 ↘3м03-2.622=MT↘3м01.22 ↘3м03-2.221	44 24 55	ЛА ЛА ОЛ	УП У УП(Б)	
		строфи з нарощ. P	↘44;P4 ⁴ ; а-Шведвдлів або б-Шведвдлівд	↘2222,2222;P2222,2222,2222	↘3м03-2.24(ва,б,в) (3м03.24+27)	31	тл	У(ЛБ)	
	Зм03-3_Мрг	різні нечисленні типи	↘4 та ↘44 у складі несталих ПБК	↘2222 у різних композиціях, див. також Зм05-5.82	↘3м03-3.82-83&↘3м05.82-83	34	тл	УП	
новотвори	Зм03-4_Н	строфи з нарощ. P нової мелостилістики	↘44;P44... Чис, чи нема MT ↘44;P4 ⁴ ; Зозуленька MT	↘112112,112112;P... (різні варіанти) ↘2222,2222;P3122,3122,3122,2222	↘3м03-4.24,MT-Н1 ↘3м03-5.24,MT-Н2	25 6	тл тл	У У	

Зм04 Базова типологічна група (БТГ) мішаних 4-дольних форм: комбінації 4-дольників з «кадансовим» 3-складником, підгрупа А=макросім'я ↘443 415 У (Б)

традиційні твори	Зм04-1_Д-Я	1-рядкові композиції	↘443 ¹⁽ⁿ⁾ б/Р ↘αбв ↘443 ¹⁽ⁿ⁾ б/Р ↘αбв <i>Теличка</i> (дитяча, нестійка форма) ↘443 ¹ з P: ↘44p3 ¹ =↘αб,р з повтором силабогруп: ↘44(р):3 ¹ =↘αб,р;↘αб,в;↘	↘2222,2222,224 ⁽ⁿ⁾ ↘2222,2222,224 ⁽ⁿ⁾ , див. також Зм11, Зм05-5.82 ↘2222,2222,р224 ↘2222,2222,(р):224:↘ (псг)	↘3м04-1.60 ↘3м04-1.623-↘_Д-Дт ↘3м04-1.20 ↘3м04-1.20+↘_псг (або ↘3м04-1.60+)	10 7(+Зм11,05) 8 5	тл тл тл	У У УБПЛ (Б)(П)	
		строфи симетричні	↘443 ² б/Р ↘αбв;где, зрідка з редукціями: ↘43;443 або нарощуванням ↘443;4443, з псг ↘443;:4:43, з ПОР строфи з P: ↘443 ² =↘αбр;вгр ↘443 ² б/Р і з P: трансформовані ритми	↘2222,2222,224:↘, ↘2222,224;2222,2222,224, ↘2222,2222,224; ↘2222:2222,224, ін. ↘2222,2222;р224:↘ заміна ↘2222 на ↘1122 або ↘21111, ін.	↘3м04-1.623, ↘3м04-1.623-↘ або ↘3м04-1.623+ ↘3м04-1.42 ↘3м04-1.623(42)_[трн]	52 11 ^{1,10} 16	ОЛ+тл тл	У(П) У(БП) У(БП)	
		строфи з асиметричним P	↘44p3;P443=↘αбр;сту з редукцією силабогруп: ↘44;P43;43, ↘44p3;P43, ін. з нарощенням силабогруп: ↘44 ² ;р3;P443, ↘444;р3;P433, ↘44;р3;P4433=↘αбр;ступф, ін.	↘2222,2222;р224;P2222,2222,224 ↘2222,2222;р224;P2222,2222,224(=422),224	↘3м04-1.31 ↘3м04-1.30 ↘3м04-1.32 (...32+27)	60 10 11	ЛА+ОЛ тл тл	У(БП) У(БП) У	
твори з впливом кантів (характерні мелодії)	Зм04-2_КА		↘44p3;P433=↘αбр;сту: <i>Радуйся</i> , 1 – традиц. меліка 2 – типовий кантовий MT версії з нарощеним P: ↘αбр;ступф=↘44p3;P4433, ↘44;р3;P4343, ін.	↘2222,2222;р224;P2222,224(=422),224	↘3м04-2.31- <i>Радуйся</i> ,v1 ↘3м04-2.31- <i>Радуйся</i> ,v2_КА-МТ ↘3м04-2.32- <i>Радуйся</i> ,v1/2	115 24,51,40	МА	У	у розробці
	Зм04-3_КА		↘44p3;P4433=↘αбр;ступф: <i>Рай розвивсь</i> , типовий MT	↘2222,2222;р224;P2222,2222,224,224	↘3м04-3.32- <i>Рай</i> _КА	17 ^{4,12,1}	ОЛ	У	
	Зм04-4_КА		↘44p3;P445=↘αбр;абс: <i>Алілуй</i> , типовий MT	↘2222,2222;р224;2222,2222,р22224	↘3м04-4.31сп_КА	6	тл	У	
	Зм04-5_КА	строфи симетр.	строфи б/Р ↘443 ² =↘αбв;где <i>Ордань</i> , типовий MT	↘2222,2222,224:↘	↘3м04-5.623_КА-МТ-Ордань	91 ^{43,24,23}	МА	У	

Зм05 Базова типологічна група (БТГ) мішаних 4-дольних форм: комбінації 4-дольників з «кадансовим» 3-складником, підгрупа Б 195 У, Б, П

традиційні твори	Зм05-1_Д-Я	строфи з P	↘44;P33=↘αб;рс/рр; <i>Коляда</i> , ін. ↘44;P34=↘αб;рб/рр' ↘44;P43=↘αб;рс/рр'	↘2222,2222;P(;)224,224(;)↘ ↘2222,2222;P224,2222 ↘2222,2222;P2222,224, ін. варіанти	↘3м05-1.221/222)v1 ↘3м05-1.21/22рр ↘3м05-1.22/22рр(24)v2, v3(4)	45 ^{10,35}	РА	УП(Б)Л	
	Зм05-2_Д	обрамлені композиції рАр	↘р3;44;р3 (вар.: ↘р33;44;р33) ↘р4;44 ⁽ⁿ⁾ ;р4 / р3 (можливе тиражування піввірша)	↘р224;2222,2222;р224 (вар. P224,224) ↘р2222;2222,2222;р2222(2114), вар.: ↘P44;:T44;:р4	↘3м05-2.51)v1, v2 ↘3м05-2.51)v3,4(трж)	23: 14, 4 2+3	РА тл	(У) П (У) П	
канти	Зм05-3,4_КА	поліблокові форми (ПБК)	↘34 ² ;4 ² ;3; <i>Миколай</i> , типовий MT ↘43 ² ;4 ² ;3; <i>Лелія</i> , типовий MT	↘3:224,2222:↘;X:2222:↘K(;)224(;)↘, ін. варіанти ↘3:2222,224:↘;X:2222:↘K224, ін. варіанти	↘3м05-3.81MT-Миколай_КА1 ↘3м05-4.81MT-Лелія_КА2	77 ^{41,34,2} 19 ^{9,10}	РА РА	У У, П	
новотвори									
маргінес	Зм05-5_Мрг	строфи з P,б/Р, нечисленні	↘43 ² з P і б/Р (див. також ↘43 ² =↘αб;вг, б/Р) несталі комбінації фігур ↘4 і ↘3 з тиражуванням	↘2222,224:↘ ↘2222 ⁿ +↘224 → комбінації з тиражуванням	↘3м05-5.21/221(42), ↘3м05-5.622, ↘3м05-5.82-83?+↘3м03.82-83?	18 7	тл тл	У(ПЛ) У, П	

Зм06-07 Базові типологічні групи (БТГ) мішаних форм: комбінації 4-дольників з іншими фігурами (неукраїнські традиції) 93 Б, Р, Л, (У)

трад. твори з-за меж українського ареалу	Зм06_Д-Мрг	комбінації 4-дольника з 3-складником-інверсією (білор. трад.)	строфа ↘44;P33; рс/рр <i>Коліда Молада</i> 1-рядкова ↘р3,4 <i>Коліда</i> строфа ↘433 ² <i>Просо</i>	↘2222,2222;P422,422, можливі редукції ↘44;P3 ↘р422,2222 ↘2222,422,224:↘	↘3м06.221(222), ↘3м06.22-(рд) ↘3м06.13 ↘3м06.60 / ↘3м06.623	45 4 16	РА тл тл	Б Р Б Л	
	Зм07_Д-Мрг	строфи з P (рос. трад.)	строфи з P ↘44;P45 та ін. вар-ти, <i>Виноградьс</i>	↘2222,2222;P2244,22224 та ін. варіанти	↘3м07.221	28	ОЛ+тл	(У) Р	

А5

Зм08 Базова типологічна група (БТГ) мішаних форм: комбінації 4-дольників з 6-дольними 4-складниками (українська традиція)				548	У				
традиц. твори та твори з впливом кантів	Зм08.22 ДЯ (+КВ)	строфи з Р симетричні	↙44;P44↘=аб;рс Шведв, зрідка ШвСвв (як виняток – рр)	<222,222;P4224,4224>	<Зм08.221;v1[P44]> (Зм.08.222)	412:257 _{40,127,88}	PA(2)	У	
			↙44;P45↘=аб;рс. а – Шведвб, б – Шведвв, в – ШвцСвв	<222,222;P4224,22224>	<Зм08.221;v2[P45];а,б,в>	27 _{4,20,3}	PA	У	
			версії з редукцією Р: Ар ↙44;p4↘ або ↙44;p24↘	<222,222;p4224> або <222,222;p44,4224>	<Зм08.221(2);v3рд[P24]/(p4)>	10	тл	У	
	строфи з Р нарощені	↙44;P4444↘ а – Шведвдлив або б – Шведвдлнз	<222,222;P4224,4224,4224,4224>	<Зм08.24;v1а,б(P44×2)>	102 _{25,71,6}	PA	У		
		↙44;P4545↘ б – Шведвдлнзд	<222,222;P4224,22224,4224,22224>	<Зм08.24;v2б(P45×2)>	15	PA	У		
Зм08.50 ДЯ	строфа з обрамленням Р	рАр ↙p4;44;p4↘ а – СввСв, б – Рожество, в – Шв, г – ін	<p4224;222,222;p4224> (можливе тираж-ня півірша)	<Зм08.51;v1а,б,в,г>	135: 43	PA(2)	У		
		з редукцією Р: Ар ↙p3;44;p4↘ б – Рожество д – Коляда	<p_224;222,222;p4224>	<Зм08.51;v2б,д-рд>	4+...	тл	У		
		версії з редукцією силабогрупи Р Ар ↙;44;p4↘	<222,222;p4224> (можл. нарощення аб;вг,р)	<Зм08.51;v3а,б,в, (Зм.08.51+27)>	32 _{10,18,4}	тл	У		
		версії з переміщенням Р: Арр ↙44;p44↘=аб;рр (як виняток – рс)	<222,222;p4224;p4224> (можл. нарощення Р)	<Зм08.52=222(221);а,б,в,г>	56 _{9,36,11}	ОЛ	У		

3 – базова макрогрупа 5-складників «колядкового типу» без рефренів = Зм09 Типологічна сім'я (ТС) «Коза»+маргінальні форми 460, в т.ч. *Коза* – 374 У, Б

традиц. твори і твори до обряду «Водіння Кози»	Зм09 Д-ДТ	дитячі примітиви, канти (маргінес)	↙5 ⁿ i ↙5 ⁿ . Кант «555 ПСТС»=ааб.	<11112 ⁿ ;=α ⁿ , <11112,11112 ⁿ ;=αβ ⁿ >	<Зм09.10>, <Зм09.12>, <Зм09.61>	22+49+3	тл	У Б	
	Зм09 Д-ТК	примітиви-приспівки до «Кози»	↙5 ⁿ i ↙5 ⁿ	<11112 ⁿ ;=α ⁿ , <11112,11112 ⁿ ;=αβ ⁿ >	<Зм09.10_ТК>, <Зм09.12_ТК>	217+66	МА	У	
	Зм09 Д-Мрг	строфи б/Р: трад. твори / Коза	↙55 ² ;=αб;вг	<11112,11112>=αβ;γδ	<Зм09.622>, <Зм09.622_ТК>	9+10	тл	У	
			«Коза» пара періодичностей (ПП) ↙5 ²⁻⁵ ;5 ²⁻⁵ довільна, строга	<11112 ⁻²⁻⁵ ;11112 ⁻²⁻⁵ ;=α ²⁻⁵ ;β ²⁻⁵ >	<Зм09.622МТ>, <Зм09.622МТ_ТК>	19+15	ОЛ	У	
		поліблокова форма (ПБК) ↙5 ⁿ →↙4 ⁿ	<11112 ⁿ →<2222 ⁿ , інші	<Зм09.71(72)_ТК>	55	ОЛ	У Б		
				82: <Зм09.11>→<Зм03.11_ТК>	5+10	тл	У		

4 – базова макрогрупа 5-складників «колядкового типу» у поєднанні з 4-складником у рефренах = Зм10 Типологічна макросім'я (ТМС) «55,p4» 2123 У, Б, Р

Зм10-1 Д-ЯД ТМС «55,p4»: класична підгрупа				1925	У, Б, Р				
традиц. твори	Зм10-2 Д	група з одноелементним рефреном Ар	1-рядкова ↙55,p4↘=αб,р з ритм. варіантами Р	<11112,11112;p1122>, вар.: p2112, p1212, p1222, ін.	<Зм10-1.20;v1[p4i/4xя/4я/4еп/4д, ін.]>	942: 872	МА	У Б	
			↙p4;55,p4↘ РП або ↙2;55,p4↘=α;аб,р: зачин	РП або <12...;11112,11112;p1122> (з обривом слова)	<Зм10-1.20;v2{+3ч} / v3{+РП}>	11+5	ОЛ	У	
	Зм10-3 Д	група з одноелементним рефреном у комбінованих композиціях	1-рядкова з редукованим Р («жесканки»)	<11112,11112;p ...2>, або <p ...2;11112,11112>, або б/Р	<Зм10-1.20;v4а/4б-рд«же», v5-б/Р>	26+25+5	PA	У	
			↙(55,p4) ² ↘=(αб,р) ² /αб,р;αб,с/αб,р;вг,п/αб,р;бв,р/αб,р;вг,с	<11112,11112;p1122>=αβ,γ;δβ,γ	<Зм10-2.41/42/43/44/45>[p4i/4i-ап]	207: 167	PA	У	
			↙55,p4,55↘=αб,р,аб/αб,р,вг	<11112,11112;p1122;11112,11112>=αβ,γ;δβ	<Зм10-2.40;v1,2(=Зм10-2.41/43-)>	16	тл	У	
			комбінація «аб,р,аб» з редукованим Р	<11112,11112;p ...2; 11112,11112> («жесканки»)	<Зм10-2.40;v1,2-рд-«же»>	3	тл	У	
			комбінація ↙55;55,p4↘=αб;аб,р або «аб;вг,р»	<11112,11112; 11112,11112;p1122>=αβ;γ;δβ	<Зм10-2.20+26>, <Зм10-2.20+27>	21	ОЛ	У	
			↙55;P45↘=αб;рб (лок. редукція ↙55;P35↘)	<11112,11112;P1122,11112>, вар.: p2112, p1212, p1222, ін.	<Зм10-3.210/211>[p4...] (+рд,сп)	775: 458	МА	У Б	
	Зм10-4 Д+КВ	група з двоелементним рефреном=дворядкова симетрична строфа Ар	↙54;5,p4↘ / ↙54;P45↘: реліктовий диямб у вірші	<1212,11112;p1212> та ін.	<Зм10-3.20/210>-релікти	4	тл	У	–
			↙55;P44↘=αб;рс (+лок. редукції ↙55;P34/33)	<11112,11112;P1122,1122> або <P2112,2112>	<Зм10-3.221;v1[P44][p4i/4xя]>	165+7	PA	У Б Рс	
↙55;P44,44↘=αб;рсту			<11112,11112;P:1122,1122> або <P2112×4>, <1212×4>	<Зм10-3.24;v1[P44×2][p4i/4xя/4я]>	20	тл	У Б Рс		
↙55;P45↘=αб;рс Свв(Шв) СвВасиле			<11112,11112;P2112,11112>, вар.: <P1122,11112>	<Зм10-3.221;v2[P45][p4i/хя], v2-рд>	73	ОЛ	У Б		
↙55;P45,45↘=αб;рсту			<11112,11112;P:2112,11112>	<Зм10-3.24(+27);v2[P45][p4хя]>	15	ОЛ	У		
		↙55;P55↘=αб;рс	<11112,11112;P11112,11112>	<Зм10-3.22(+27);v3[P55]>	32	тл	У Б		
твори з кантовими (бароковими) впливами	Зм10-4 Д+КВ	строфа асиметрична АРС у різновидах	↙55;P454↘=αб;рст МТ	<11112,11112;P2112,11112,2112>=αβ;γβγ (γβδ)	<Зм10-4.23>_KB1	168:	ОЛ	У Б	
			↙55;P4545↘=αб;рсту МТ	<11112,11112;P:2112,11112>=αβ;γβ>	<Зм10-4.23+>_KB2	(у розробці)	ОЛ	У Б	
			↙55;P45454↘=αб;рстуф МТ	<11112,11112;P:2112,11112;;1122>=αβ;;γβ;δ	<Зм10-4.25>_KB3	19	ОЛ	У Б	
			↙55;p4;P454↘=αбр;рст МТ	<11112,11112;p2112; P2112,11112,2112>=αβγ;δβγ	<Зм10-4.31>_KB4	40	ОЛ	У Б	у
			↙55;P55;55↘=αб;рсту МТ Рай ся розвився	<11112,11112;p2112;P2111,11111,2112>, інші вар-ти	<Зм10-4.25/23+>_KB5		ОЛ	У Б	розробці
	Зм10-5 Д+КВ	строфа симетрична з Р	↙55;P55↘=αб;рб Рай ся розвився	<11114,11114;P2111,11114>, ін.	<Зм10-5.21>_KB1	10	тл	У	–
		↙55;P445↘=αб;ррб/рбб(рст) Аллудія	<11114(=12126), 11114;P1212,1212,11114>	<Зм10-5.21/23>_KB2	20	тл	У	–	

5 – базова макрогрупа 5-складників тримірного типу у поєднанні з 3-складником у рефренах = Зм11 Типологічна макросім'я (ТМС) «55,p3» 895 У, Б, П

традиційні твори	Зм11-1 Д-Лк	однорядкові форми	↙44p3↘=αб,р. Коляда	<1212,1212,p123>	<Зм11-1.20(41?);[4я]>	47: 5	ОЛ	Б Л	
	Зм11-2 Д-Мрг	з одноелементним р3	↙55p3↘=αб,р. Дай Боже, Славен ес	<11112,11112,p123>, зрідка <11121>	<Зм11-2.20>[aa] (Зм11-2.20+трж)	19	тл	У	
	Зм11-2 Д-Мрг	строфа з двократним р3	↙55p3↘=αбр;абр. / абр;вгр. Коляда	<11112,11112,p123>	<Зм11-3.41>, <Зм11-3.42>[aa;aa]	11+13	ЛА	У	

АБ

традиційні твори	Зм11-4_Д-Я	строфа з асиметричним рефреном «P3;P553» та перемінністю ритмофігур 5-складників (див. ФЕНОМЕН ВЗАЄМОПІДМІНИ)			710:	У, Б, П			
		зразкові форми	♩55р3;P553=«аб,р;сту» або «аб,р;р'ст»	«11112,11112,р123;P11121,11121,123» та ін.	«Зм11-4.31»v1[a...;...]	596	МА	У Б П	▲
		підгрупа з 4-складн. у Р	♩55р4;P554 Умна жона, Бог йому дав, Славен сси	«...p1113(2114);P11121,11121,1113»	«Зм11-4.31»v2[p3Z4][bb;bb] / [aa;bb]	27	ЛА	У Б	–
	Зм11-5_Д-Лк	строфи з нарощеннями Р та/або семантичного рядка	♩55р3;P5553 / P455(5)3=«аб,р;стуф», наприклад: «...p122; P2112,11121,11121,123»	«Зм11-5.32»v1,2,3...[Г]	39	ЛА	У	▲, ін.	
			♩55²;р3;P555(5)3=«аб;вг,р;сту», інші		«Зм11-5.31+(27)», «Зм11-5.32+27(ін)»[bb;...]	8+12	тл	У	▲, ін.
	Зм11-6_Д	підгрупа з редукціями Р	«55;P553»=«аб, _сту». «55,Р3;55»=«аб,р;ст_». «55,Р3;5»=«аб,р;с_». «55²,Р3;55»=«аб;вг,р;ст_»	«Зм11-5.301/302/303(+27)»	28	ЛА	У	▲, ін.	
			строфа без рефрену з перемінністю ритмофігур 5-складників (див. ФЕНОМЕН ВЗАЄМОПІДМІНИ)			132:	У		
		зразкові форми	♩553²= «абв;где».	«11112,11112,123»	«Зм11-6.623»v1	97	ОЛ	У	▲
		локальний варіант	підгрупа "Зах. Полісся" з довільним чергуванням ♩5 i ♩4 11121=1212		«Зм11-6.623»v2[aa;aa] "ЗахПолісся":[4я=5]	16	ЛА	У	▲
		група б/Р з повтором або редукцією силабогруп	♩55.3.;553=«аб;в;где».	«11112,11112;.:123;.:1112,11112,123», ін.	«Зм11-6.623+»(псг), ін. розширення	11	тл	У	▲
		♩55,55,3=«аб;вг,д». <i>вінчованя</i>	«11112,11112;.:123»	«Зм11-6.60+27»	8	тл	У	▲	
		ФЕНОМЕН ВЗАЄМОПІДМІНИ 5-складників 11112=11121	Усталені варіанти чергування 5-складників а – «11112» і б – «11121» (регіональні різновиди) у дворядкових строфах та їх загальна статистика (за даними аналізу бл. 700 зразків*) *За винятком рубатних версій, творів з підмінами 5-складників 4- або 6-складниками. 3-складник умовно позначений фігурою 123, хоча також має різні варіанти	«11112,11112,123;11112,11112,123» «11112,11112,123;11112,11121,123» «11112,11112,123;11121,11121,123» «11112,11121,123;11121,11121,123» «11121,11121,123;11121,11121,123» «11112,11121,123;11112,11121,123» заміна 5-складника на 6-скл. 111 111 заміна 5-складника на хоріяmb 2112	«[aa;aa], [aa] Карпати, Закарпаття» «[aa;ab] Галичина на захід від Львова» «[aa;bb] Зах. Поділля, Лівобережжя (центр)» «[ab;bb] локально на Середньому Поліссі» «[bb;bb] Прип'ятське Полісся, Подесення» «[ab;ab] локально в західн. смузі ареалу» «Зм11-...»[рб=33] Надсяння, Поділля «Зм11-...»[р4хя] Надсяння	67+12 123 254 25 222 7 38 22	РА РА РА ОЛ РА тл тл ОЛ	У У У У У Б У У У	▲ ▲ ▲ ▲ ▲ ▲ ▲ ▲

6 – базова макрогрупа 4/5-складників різних типів (окрім «колядкового») та їх поєднань з 3-складниками

традиц. твори: периферія та маргінес зимового циклу	Зм12_Мрг	різні композиції на базі тримірних фігур	вальсopodobний 5-складник	примітиви ♩5 ^н , ♩5 ⁵ ^н	«11121:»=«а ^н », «11121,11121:»=«а ^н β ^н »	«Зм12.10», «Зм12.12»	74: 14	ЛА+тл	У Б (Л)	↔
			строфа «♩55:(P)55», ♩55:P53/45/44х», ін. вар-ти	«11121,11121:», ритм. варіанти Р: 2121 / 1212	«Зм12.622», «Зм12.210/221/24»	40+20	ЛА	У	↔	
	Зм13а_Мрг	ямбічні ♩4, ♩5 (+♩3)	базові фігури «1212», «11112» у комбінаціях «♩4 ^н , «♩44 ^н , «♩44², «♩45;P45»	«1212,123:», «11112,121:»	«Зм13а.12», «Зм13а.622», «Зм13.221»	46: 15	тл		–	
			«♩43², «♩53²=«аб;вг» б/Р «♩555¹», ін.	«12123» та ін. у різних комбінаціях	«Зм13а.622»v1/2 «Зм13а.61»	5+8 3	тл	Б П Л	–	
Зм13б_Мрг	хореїчні ♩4 ^х , ♩5 ^х	різні композиції: «♩4(5) ^н , «4(55)P», «55;P443», ін.	базові фігури «2121», «21212», «11121»	«Зм13б.10», «Зм13б.22»	15	тл	У П	–		
			ТГ з ритмом «стріла» (білоруська традиція)			90	Б			
традиційні твори	Зм14_Д-Бл	основа «5»	строфи з Р	строфа «♩55² з Р (рб), вар. «♩555¹» «♩55 р3; 5р3» (=спец. підгрупа ТМС «55,р3»)	«11211,11211;P11211,11211», інші варіанти «11211,11211,p212», вар. «11211;11211,p112»	«Зм14.210(+)», «Зм14.24(+)», «Зм14.61» «Зм14.20», «Зм14.20+»	51 39	РА РА(2)	Б Б	↔ ▼

7 – базова макрогрупа 4/5-складових форм на базі антиспасти з чергуванням 4 і 5-складників = Зм15 ТМС «Меланка/Маланка» правобережна

твори до обряду «Меланка»	Зм15_ТМ	строфа б/Р	♩4,34,3², типовий МТ	«12(11)21,12(11)21:»	«Зм15.622»_ТМ	291	МА	У М	◊
			видозмінені, мікстові форми, псалмові мелодії	різні переритмізації + група на мел. «Зм21»	«Зм15.622[трн]», «Зм21.622»	12+6	тл		◊
			щедрівки меланкові	строфа з Р «♩4,34,3²=«аб;рс» МТ, мікстові форми	«12(11)21,12(11)21;P1221,1221», інші варіанти	«Зм15.221», «Зм15.24»	41+3	тл	У

8 – базова макрогрупа 6-складових форм – двомірних і тримірних

традиц. твори	Зм16+17а_ЩМ-Лб	ТС Щедрівка/Меланка лівобережна			«222222:» ^н	«Зм16-1(=17а).10»	24	МА	У	◻	
		1-рядкова (=1-елементна) «♩6 ^н » у кількох варіантах ритмічного прочитання (2, 3, 4)	2 - «121212:» ^н , 3 - «121111:» ^н , 4 - «121112:» ^н	«Зм16-2(3,4).10»	156	У	◻				
трад. тв.: маргінес	Зм17б_ТГ	ТГ «Громада» (локальна)			строфа «♩6³»	«222222:³»	«Зм17.63»	6	ОЛ	У	◻
		Зм17: різні форми на 6-дольній основі			строфи різної будови з Р і б/Р	«222222» в комбінаціях з іншими фігурами	«Зм17.621», «Зм17.221», «Зм17.11+Р»	16	тл	У Б Л	◻

9 – базова макрогрупа 7-складових тримірних форм

твори до гри	Зм18_ТС	ТС «Гра Цярэшка»			примітив «♩7 ^н », ін. характерний МТ	«11112(11)12:» ^н , інші варіанти	«Зм18.10»	96	РА	Б	◻
		пара періодичностей «ПП ♩7²;7²», характерний МТ	«11112(11)12:;:11112(11)12:» = «А²;В²»	«Зм18.71»							
маргінес	Зм19	ТГ (локальна) група колядок			строфа «♩7³(4)», варіанти з Р	«1111212:³»	«Зм19.622/63/71», та ін.	12	тл	У(П)Б	▼

10 – базова макрогрупа форм з принципом переритмізації силабічно тотожних силабогруп (ПСТС)

канти	Зм20	ТГ «Строфа з ПСТС»			строфа з ПСТС <i>Учора звечора</i> МТ	«а;аб;б»=«22224;2222,2222;22224» (+ямбізація)	«Зм20.90»	67	ЛА+тл	У П	🌀
-------	------	---------------------------	--	--	---------------------------------------	---	-----------	----	-------	-----	---

базовий індекс	назви типологічних груп/сімей/макросімей (ТГ/ТС/ТМС)	етноси (маркер)	основні етноси та їх субрегіони		сусідні етноси та їх субрегіони			статистика	
			Українці	Білоруси	Поляки	Литва	сусіди	записи	%
								7965	100
ЯДРО ТРАДИЦІЇ									
ДОМІНУЮЧІ ГРУПИ (МАКРОСІМ'І І СІМ'І МІЖЕТНІЧНІ, МАКРОРЕГІОНАЛЬНІ)								60,7	
Зм10	ТМС «55,р4»	УБ(Р)	весь давня тер-я з лакунами	південь	–	–	(Рос)	2125	26,7
Зм01	ТМС висхідних іоніків	У(БП)	захід, центр	(точково)	(точково)	–	–	960	12
Зм11	ТМС «55,р3»	УБП(Л)	захід, північ (Полісся)	Полісся	схід	Литва	–	895	11,2
Зм03-1	ТС «чистих» 4-дольників (примітиви)	У	північ, схід (Лб)	–	–	–	–	860	10,8
ГРУПИ СЕРЕДНЬОЇ СТАТИСТИКИ (РЕГІОНАЛЬНІ)								25,4	
Зм08	ТС 4-дольники з 6-дольними рефренами	У	Лб, Погориння	–	–	–	–	550	7
Зм04	ТМС «443»	У(БП)	півд. захід + вся тер-я (канти)	(точково)	(точково)	–	–	420	5,3
Зм09а	ТС 5-складники «Коза»	УБ	Полісся, Карпати	Полісся	–	–	–	375	4,7
Зм15	ТС антиспаста «Меланка (Прб)»	УМ	Дністер + міграція за Півд. Буг	–	–	–	Молд.	350	4,4
Зм02	ТГ хоріямбів	У(Р)	схід (Лівобережжя)	–	–	–	(Рос)	315	4
ГРУПИ МАЛОЇ СТАТИСТИКИ (РЕГІОНАЛЬНІ/ЛОКАЛЬНІ)								8,6	
Зм05	ТГ 4-дольників з 3-складниками (крім «443»)	У(Б)П(Р)	острівні ареали	(точково)	схід	–	(Рос)	190	2,4
Зм16	ТС 6-складників (Меланка-Лб)	У	Сер. Дніпро +Лівобережжя	–	–	–	–	180	2,3
Зм03-2,3	ТС «чистих» 4-дольників (строфи)	У(П)	Волинь сер.	–	(точково)	–	–	120	1,5
Зм18	ТС 7-складників «Цярэшка» (блр)	Б	–	півн. захід	–	–	–	100	1,3
Зм14	ТГ «стріла» (білоруська традиція)	Б	–	схід, захід	–	–	–	90	1,1
ПЕРИФЕРІЯ/МАРГІНЕС ТРАДИЦІЇ									
ЗВЕДЕНІ ГРУПИ РІЗНИХ ФОРМ З ПОДІБНИМИ ОСНОВАМИ								5,4	
Зм09б	група «колядкових» 5-складників без рефренів	У	північ: розпоршено	–	–	–	–	85	1,1
Зм12	ТГ вальсopodobних 5-складників	У	захід: острівний ареал	–	–	–	–	75	0,9
Зм06	комбінації 4-дольників з іншими фігурами (блр)	Б	–	півн. захід	–	–	–	65	0,8
Зм20	принцип ПСТС	У(Б)П	захід, центр - точково	(точково)	(точково)	–	–	65	0,8
Зм13	група ямбо/хорейчних 4/5-складників	У	(точково)	(точково)	–	–	–	50	0,6
Зм07	комбінації 4-дольників з іншими фігурами (рос)	У(Р)	(точково)	–	–	–	Рос	30	0,4
Зм03-4	ТГ «чистих» 4-дольників (нові, індивідуалізовані)	У	захід (точково)	–	–	–	–	30	0,4
Зм17	група 6-дольників	У(Б)П	(точково)	(точково)	–	(точково)	–	25	0,3
Зм19	група 7-складників	У(Б)	півд. захід - точково	–	(точково)	–	–	10	0,1